

Kulturhistorisk utredning

Varvsstaden

Kockumsområdet söder om Stora Varvgatan

*Fastigheten Hamnen 21:149 i Malmö stad
Skåne län*



Malmö Kulturmiljö
Enheten för Kulturmiljövård
Rapport 2007:009

Carola Lund, Maria Lundberg och Olga Schlyter



Kulturhistorisk utredning

Varvsstaden

Kockumsområdet söder om Stora Varvgatan

*Fastigheten Hamnen 21:149 i Malmö stad
Skåne län*

Malmö Kulturmiljö

Box 406

201 24 Malmö

Tel: 040-34 44 75

Besöksadress: Malmöhusvägen 3, Grimsbygatan 24

www.malmo.se/kulturmiljo

Kulturhistorisk utredning**Varvsstaden – Kockumsområdet söder om Stora Varvgatan**

Fastigheten Hamnen 21:149 i Malmö stad. Skåne län

Enheten för Kulturmiljövård Rapport 2007:009

Författare: Carola Lund, Maria Lundberg och Olga Schlyter

Foto: Olga Schlyter

Grafisk form: Anders Gutehall

Omslagsbild: Klocka på söderfasaden, tillbyggnad till maskinhall (3).

ISSN: 1653-493X

© Malmö Kulturmiljö 2007

Innehåll

Tekniska och administrativa uppgifter	4
Inledning	5
Området idag	6
Områdets historia	8
Kockums historia	8
Markutvidgningar och bebyggelseutveckling	9
Områdets kulturhistoriska betydelse	14
En viktig pusselbit i Malmös historia	14
Kockums präglade staden	14
En välbevarad industrimiljö med lång kontinuitet	14
Antikvarisk syn på områdets framtida utveckling	15
Kulturhistorien som en tillgång	15
Avläsbarheten	15
Nytt och gammalt	15
Detaljer skapar känsla	15
Andra sätt att visualisera historien	15
Riktlinjer för varsam förändring	17
Tegelfasaderna	17
Befintliga muröppningar	17
Fönster och lanterniner	17
Historiska spår och detaljer	17
Byggnadsvolymer	18
Rymden i hallarna	18
Öppna konstruktioner	18
Golvmaterial	18
Återställande till originalutförande	18
Nybyggnation	19
Utemiljö	19
Namn på byggnader, gator och platser	19
Översikt över värdefull bebyggelse	20
Källförteckning, illustrationer	21
Referenser	22
Årets rapporter	23

Bilagor

Bilaga 1 Byggnadsinventering

Bilaga 2 Exempel på omvandlade industribyggnader

Tekniska och administrativa uppgifter

Län: Skåne
Kommun: Malmö stad
Ort: Malmö
Fastighet: Hamnen 21:149
Ägare: Varvstaden AB

Inledning

Föreliggande kulturhistoriska utredning har tillkommit på uppdrag av Varvstaden AB. Utredningen behandlar fastigheten Hamnen 21:149 i Västra hamnen i Malmö, som utgör en del av Kockums gamla varvsområde. Syftet är att utreda de kulturhistoriska och antikvariska värdena i bebyggelse och strukturer på området inför en framtida omvandling och anpassning till nya funktioner. Utredningen ska också utgöra underlag då nya detaljplaner ska tas fram för området.

Utredningen har utförts av byggnadsantikvarierna Carola Lund och Olga Schlyter på Malmö Kulturmiljö. En inventering av befintlig bebyggelse på fastigheten har utförts, och för att kartlägga historiken har ritningsmaterial på Stadsarkivet och Stadsbyggnadskontorets arkiv studerats, jämte litteratur och äldre utredningar som berör hamnområdet och varvsindustrin. Mycket kunskap har också inhämtats från Malmö Stadsarkiv, genom deras fotosamling och Kockumsgruppen som består av före detta anställda vid varvet.



Figur 1. Utredningsområdet ligger söder om Stora Varvgatan, öster om Skeppsgatan och norr om Varvskanalen och Varvsbassängen.

Området idag

Utredningsområdet ligger centralt i Västra hamnen, söder om Stora Varvsgatan och norr om Varvsbassängen. Det är nära till både centrum, högskolan och nyuppförda kontors- och bostadskvarter i hamnområdet. Västra hamnen är ett av Malmös utvecklingsområden där gammal industrimark håller på att omvandlas till en ny stadsdel med verksamheter och boende kombinerat. Stora områden, framför allt vid Dockan och runt området för utställningen Bo01, är redan bebyggda och i bruk, i andra delar pågår byggnation i dagsläget.



Figur 2. Flygfoto över området.

Utredningsområdet består av en fastighet som är drygt 190 000 kvm stor. Den är bebyggd med industribyggnader av varierande karaktär, uppförda från i huvudsak 1910-talet fram till 1980-talet. Många av byggnaderna som uppfördes fram till 1950-talet är i rött tegel, medan de yngre har fasader i plåt. I områdets östra del, runt Varvsbassängen, är bebyggelsen relativt småskalig. I den östra delen finns stora hallbyggnader, varav några är mycket omfattande i sin volym.



Figur 3. Vy över områdets östra del, sett från södra sidan av Varvsbassängen.

Delar av lokalerna står idag tomma, medan andra används av småföretag eller livskraftiga industrier. Området har en tydlig karaktär av industriområde, och är slutet för obehöriga besökare. Samtidigt är det till stora delar väl synligt från allmän mark i och med sitt läge invid Varvskanalen, Varvsbassängen och Stora Varvsgatan.

De stora företagen på området är EWP Windtower Production som tillverkar vindkrafttorn, och Kockums industrier som tillverkar järnvägsvagnar. Tillverkningen pågår i Kockums verkstadshallar och med den utrustning som fanns där när varvsverksamheten upphörde. Lokalerna är unika med sin stora skala, och utrustningen med enorm lyftkapacitet är fortfarande att betrakta som helt modern. Produktionen av vindkrafttorn har pågått här sedan 1998. Tornen exporteras till länder i Europa men även till exempelvis Kanada och Australien. Kockums industrier, som tillverkar järnvägsvagnarna, hette mellan 2001 och 2006 K Industrier AB. Företaget inledde i december 2006 regelbundna leveranser till LKAB av vagnar som ska användas på Malmbanan. Kockums industrier är som namnet antyder en avknoppning av gamla Kockums. En annan sådan verksamhet på området är DUSAB som bildades när Kockums civila fartygsproduktion lades ner 1987 och den interna service-, reparations- och driftsavdelningen ombildades till aktiebolag. DUSAB utför fortfarande underhåll och service hos företagen inom området, men har även klienter utanför. Andra hyresgäster är exempelvis SydTek laboratorium som håller till i Kockums gamla laboratorielokaler, och NCC som utnyttjar några av hallarna för exempelvis montering av armeringsjärn för Citytunneln.



Figur 4-7. Industriverksamhet pågår i området idag.

Områdets historia

Kockums historia

Kockums grundas

Frans Henrik Kockum grundade företaget Kockums Mekaniska Verkstad AB 1840. Han var barnbarn till Frans Suell, grundaren av Malmö hamn, och övertog som tjugofyraåring familjens tobaksfabrik. Från att ha varit en dåligt vinstgivande fabrik lyckades Frans Henrik Kockum vända trenden och drev fabriken så framgångsrikt att den blev en av landets mest lönsamma tobaksindustrier. Vinsten möjliggjorde sedan grundläggandet av den mekaniska verkstaden. Anläggningen för Kockums Mekaniska Verkstad AB uppfördes i Södra Förstaden, som på den tiden låg utanför Malmö stad, vid den plats som idag är Davidshallstorg.

Jordbruksredskap, husgeråd och järnvägsvagnar

Till en början tillverkades moderna jordbruksredskap och jordbruksmaskiner, som så småningom utökades med husgeråd samt maskiner och verktyg till industrin. Den framväxande järnvägsindustrin gjorde att företaget vid mitten av 1850-talet började tillverka järnvägsvagnar, något som visade sig mycket lönande. Kockums utförde även mindre reparations- och maskinarbeten på båtar. Mindre båtar kunde forslas från hamnen, genom Stadskanalen och den specialgrävda Verkstadskanalen till verkstadsområdet. För att kunna ta sig an även större båtar planerade företaget att etablera en varvsverksamhet i den vid mitten av 1800-talet omgjorda hamnen.



Figur 8. Kockums mekaniska verkstad vid nuvarande Davidshall.

Kockums i Västra hamnen

1870 köpte Frans Henrik Kockum en tomt i Västra hamnen och blev samtidigt lovad av staden en angränsande tomt om han där anlade en permanent reparationsrörelse för båtar och fartyg. Då marknaden för fartygsreparationer var tämligen ojämn beslöt att Kockums skulle satsa på fartygsbyggande. Konjunkturedgångar och en ökande konkurrens på 1880- och 90-talen drabbade Kockums varvsverksamhet hårt ekonomiskt. Fartygsbyggandet och även reparationsverksamheten minskade. Situationen höll i sig in på 1900-talets första årtionde. För att klara den rådande konkurrensen beslöt sig Kockums att koncentrera sysselsättningen till hamnområdet och flyttade under perioden 1911-13 tillverkningen från Södra Förstaden till hamnen. 1914 var flytten klar och Kockums Mekaniska Verkstad AB stängde verkstadsområdet i Södra Förstaden. Området sanerades och drygt tio år senare byggdes Davidshallsområdet.



Figur 9. Tidig bild från Kockums i Västra hamnen. Vy över varvsbassängen från söder.

Världskrigen gynnar industrin

I och med första världskriget ökade behovet av fartygsreparationer och Kockums började med stordrift. Lastfartyg av standardmodell nytillverkades, krigsfartyg till svenska marinen levererades liksom ubåtar som Kockums med tiden skulle bli storleverantör av. Högkonjunkturen höll i sig inom varvsindustri även under mellankrigstiden, med undantag för två kortare depressionsperioder. Dieselmotorn hade slagit igenom och man tillverkade framför allt stora motorfartyg. När andra världskriget kom ökade produktionen ytterligare. Ubåtar, torpedbåtar och större fartyg efterfrågades stort, liksom reparationer av minskade farkoster. Efter krigsslutet efterfrågades produkter från länder som inte direkt varit inblandade i kriget. De av kriget förstörda fartygen samt en ökad konsumtion av olja och därmed ökade fraktbehov medförde att Kockums fick omfattande fartygsbeställningar. Företaget expanderade och förlade all sin tillverkning av bland annat kranar och broar till dotterbolag på andra orter. Fartygstillverkningen koncentrerades till Malmö liksom järnvägsvagnstillverkningen.

Efterkrigstid med arbetskraftsbrist

Under 1940-talet nästan fördubblades antalet arbetare på Kockums. Det var goda tider inom svensk industri vilket medförde att det blev svårt att rekrytera och behålla arbetare. Arbetskraft från länder som Danmark och Italien importerades.

Från 1950-talet och fram till mitten av 1970-talet fördes för Kockums en intensiv investeringsverksamhet som tog slut i och med oljekrisen 1973 och lågkonjunkturen som drabbade varvsindustrin.

Förstatligande och nedläggning

1979 förstatligades Kockums genom inträde i Svenska Varv AB, men den positiva effekt företaget hoppats på uteblev. De svåra åren fortsatte in på 1980-talet och 1986 beslöt regeringen att all civil fartygsproduktion skulle läggas ned. Som kompensationsprojekt fick Kockums i uppdrag att bygga om personvagnar åt SJ. Kockums uppgick i försvarsindustrikoncernen Celsius industrier 1987 och utvecklade samt tillverkade ubåtssystem. 1999 övergick ägandet av Kockums till tyska HDW-koncernen (Howaldtswerke Deutsche Werft AB) och sedan 2005 är Kockums en del av ThyssenKrupp Marine Systems som bland annat tillverkar ubåtar, ytfartyg, minfartyg och ubåtsräddningssystem. I Malmö har företaget, som huserar i den så kallade Gängtappen, dock endast administrativ verksamhet.

Markutvidgningar och bebyggelseutveckling

Verkstaden vid Davidshall

De första enstaka byggnaderna som uppfördes på den tomt i Södra Förstaden som hade införskaffats inför anläggandet av Kockums Mekaniska Verkstad AB, inrymde gjuteri- och verkstadslokaler, förråd och kontor. Under senare delen av 1800-talet expanderade området och kom vid sekelskiftet 1900 att omfatta ett 50-tal bygg-

nader. Verksamhetsområdet utgjordes av området mellan Villagatan (nuvarande Fersens väg), Regementsgatan, Södra Förstadsgatan och Holmgatan, det som idag är stadsdelen Davidshall. Idag finns inget bevarat av Kockums verkstäder på Davidshall.

Etableringen i hamnen

Den första tomten som införskaffades i hamnen 1870 var på 1212 m². Kort därefter köptes den intilliggande tomten och på området uppfördes ett reparationsvarv bestående av fyra verkstäder, en smedja, ett magasin och två fartygsbäddar. På platsen fanns dessförinnan en pannbyggareverkstad och en byggnadsdocka. I mitten av 1870-talet uppgick Kockums markareal i hamnen till 46 000 m². Området inhägnades och försågs med en portvaktsbyggnad, invid nuvarande Stora Varvsgatan. Flera verkstäder, förråd och fartygsbäddar samt en upphalningslip och en stor docka byggdes. Järnvägsspår anslöts till järnvägen och en ny hamnbassäng med tillhörande kanal grävdes (nuvarande Södra varvbassängen). Byggnaderna som uppfördes i vid den här tiden var i gult tegel eller i trä. Snickeri- och timmermansverkstaden från 1876 finns delvis bevarad idag.

Utbyggnadsetapp på 1910-talet

I samband med den slutgiltiga flytten från Södra Förstaden 1914 ansågs varvsområdet för litet. Fartygsbäddarna byggdes ut, diverse nya verkstäder, förråd och gemensamhetsutrymmen uppfördes. Markinnehavet utökades med ca 15 000 m². Arkitekt bakom de flesta byggnaderna i den här utbyggnadsfasen var Axel Stenberg. Byggnaderna uppfördes i rött tegel i en utsmyckad, historicerande arkitekturstil typisk för tiden.

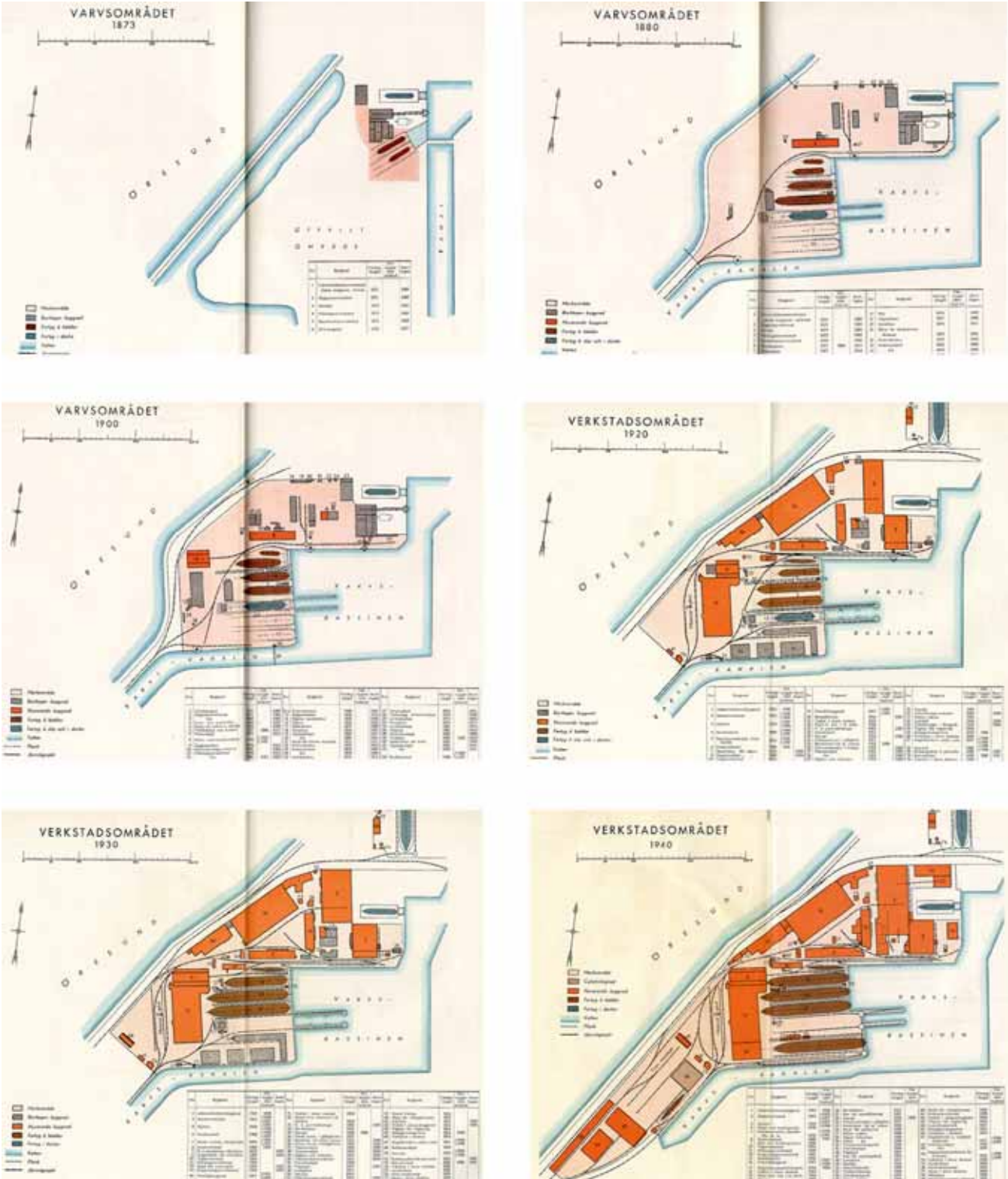


Figur 10. Flygbild över Kockums 1938.

Mellankrigstiden och 1937 års utbyggnadsprogram

Mellankrigstidens högkonjunktur resulterade i ett antal utvidgningar och nybyggnationer. Exempelvis uppfördes en stor plåtslagarverkstad 1920, en byggnad som på 1950-talet ersattes av modernare hallar. 1937 tog man ett samlat grepp på byggnadsbeståndet för att öka kapaciteten och modernisera. Tillbyggnader gjordes till befintliga verkstäder, exempelvis gjuteriet och maskinverkstaden, och nya byggnader uppfördes, såsom kopparslagareverkstad, renseri, rör- och elektrikerverkstad. I samband med dessa byggnadsarbeten effektiviserades också de inre kommunikationerna på området, genom nya spårdragningar och kransystem. Större delen av byggnadsprojekten i slutet av 1930-talet stod civilingenjör Victor Månsson för. Byggnaderna och tillbyggnaderna som uppfördes var i regel enkla och utan dekor, men med stora fönsterpartier, i linje med tidens funktionalism. Tillbyggnader till

det gamla byggnadsbeståndet i rött tegel utfördes i rött tegel, medan den fristående plåtslagareverkstaden fick putsade fasader. Snickeri- och timmermansverkstaden från 1870-talet byggdes till helt i anslutande stil och material. Genom tomtförvärv hade Kockums totala markareal ökat till 126 000 m² i slutet av 1930-talet.



Figur 11-16. Kartor som illustrerar Kockums utbyggnad i Västra hamnen från 1873 till 1940.

Efterkrigstidens expansion

Expansionsperioden efter andra världskriget krävde ännu större ytor för sysselsättningen i hamnen. Kockums expanderade nu norr om Stora Varvsgatan, där tidigare bara Stora Dockan med några mindre byggnader varit belägna. Arealen utökades med 200 000 m² tack vare utfyllningar i Öresund. På den nya marken byggdes två stapelbäddar, en torrdocka, verkstäder samt plåtslageri. 1947 invigdes även en 16 000 m² stor vagnsverkstad (Hall 6) för järnvägsvagnstillverkningen. Hall 6 finns idag bevarad i kvarteret Bilen, ombyggd till kontor och andra verksamheter.

Från 1950-talet och fram till 1970-talet skedde kontinuerliga markköp och fortsatt utfyllnad av Öresund. Bland annat byggdes en extra fartygsbädd och en utrustningskaj. 1954 påbörjades byggandet av den 15 våningar höga kontorsbyggnaden "Gängtappen" och några år senare tillkom en större verkstadsskola. Fram till mitten av 1960-talet investerades det i nybyggnader och tillbyggnader. Hall 2 byggdes om till en s.k. flaklinehall, för svetsning av stora plåtsektioner efter en löpande bandprincip, utvecklat och patenterat av Kockums.

Storskaliga utvidgningar på 1960-70-talen

I slutet av 1960-talet kompletterades anläggningen med vad som skulle bli världens största byggnadsdocka och som ersatte de äldre fartygsbäddarna. En monteringshall (Hall 5) som mätte 12 000 m² byggdes i anslutning till dockan. För att kunna lyfta de färdigbyggda sektionerna genom luckor i hallens tak och ut till byggnadsdockan, byggdes en 80 m hög bockkran. Lösningen möjliggjorde att två fartyg kunde byggas samtidigt samt att de olika delarna inte behövde byggas i en bestämd ordningsföljd. Den mindre kranen kompletterades 1974 med en större bockkran på 140 m, vilket då var världens största bockkran. Kockumskranen kom att bli ett landmärke för Kockums, men även en viktig symbol för staden. Inte minst märktes det i starka reaktioner mot nedmonteringen 2002.

I mitten av 1970-talet uppfördes en ny svetshall (Hall 8) och en jättelik flaklinehall (Hall 7). Vid samma tid gjordes också satsningar på personalvård och det byggdes två personalbyggnader uppfördes, en hälsocentral och fritidsanläggningen Kockums Fritid. Den sistnämnda med en yta på 11 300m², inrymmande ishall, sport-hall, simbassäng, bordtennishall, gymnastiksalar, bana för korthållsskytte, golf-träning, bibliotek och biograf. Några år senare såldes anläggningen till Malmö stad.

En ny stadsdel

De svåra åren i början av 1980-talet och regeringens besked om nedläggning av Kockums civila produktion, ledde till att SAAB 1989 etablerades i Malmö som ersättningsindustri. Flaklinehallen (Hall 7) byggdes om till bilfabrik. Ett par år senare lades fabriken ned och byggnaden kom så småningom att bli Malmö mässhall.

Idag är det forna Kockumsområdet, Västra hamnen, en ny stadsdel under utveckling. Redan finns bostäder i Bo01-området, affärer, restauranger och kaféer, högskola, skolor och kontor. Området har bitvis en tät innerstadsstruktur, men med närhet till både hav och grönskande parker.



Figur 17. Arbetare strömmar in genom huvudvaken vid Stora Varvsgatan, en tidig morgon 1956.

Områdets kulturhistoriska betydelse

En viktig pusselbit i Malmös historia

Kockums historia är intimt förknippad med Malmös historia, och det gamla varvsområdet är en unik miljö i staden. Området med docka, kajer, varvsbassäng och industribyggnader är präglad av det förflutna. Det är idag en levande industrimiljö där historien känns påtaglig och närvarande.

Under senare delen av 1800-talet och större delen av 1900-talet var Malmö en betydande industristad. Kockums industrier spelade en nyckelroll i den utvecklingen. Utan Kockums hade Malmö sannolikt aldrig utvecklats till en stad av den storleken och betydelsen. Kockums bidrog också till att göra Malmö till den mångkulturella stad det är idag. I slutet av 1960-talet var 1000 av Kockums arbetare, ungefär en femtedel av den totala arbetsstyrkan, födda utanför Sverige. De flesta var rekryterade från sydeuropeiska länder som exempelvis Jugoslavien.

Företagets historia är en god spegling av industrialismens historia. Frans Suells förindustriella tobaksmanufaktur byggde i början av 1800-talet upp kapital – pengar som sedan låg till grund för Kockums mekaniska verkstad och så småningom varvsverksamheten. Företaget blomstrade och expanderade kraftigt, framför allt efter andra världskriget, men gick i stöpet i och med oljekris och global konkurrens på 1970-talet.

Kockums präglade staden

I ett halvt sekel var Kockums Malmös största arbetsplats med som mest 6000 anställda år 1962. I ett internationellt perspektiv var Kockums ett framstående skeppsvarv, i ett lokalt perspektiv var det en viktig del i stadens identitet. Under varvsindustrins sista decennier kom den stora bockkranen att bli ett monument och symbol för såväl Kockums som för staden Malmö.

Kockums präglade inte bara Malmös silhuett utan också dess kartbild. Företaget expanderade successivt genom att nya landmassor fylldes ut i Öresund, och den nuvarande kustlinjen skapades. Idag är stora delar av varvsområdet omvandlat för nya verksamheter, och bockkranen är borttagen. Området söder om Stora Varvsgatan är en miljö där mycket få förändringar skett sedan varvsverksamhetens tid, och det är fortfarande en väl sammanhållen industrimiljö.

En välbevarad industrimiljö med lång kontinuitet

Byggnaderna på området är uppförda successivt under en drygt hundra år lång period, vilket tydligt visar dels att Kockums var en expansiv verksamhet, dels varvsindustrins långa kontinuitet på platsen. Det finns också strukturer bevarade som är äldre än alla byggnader på området. Det främsta exemplet på detta är dockan från 1857, som finns kvar i ett mycket välbevarat skick. Även varvsbassängens och varvskanalens utsträckning och kajernas dragning härstammar i huvudsak från 1870-talet.

Kring dockan i områdets östra del trängs byggnader som innehöll alla de funktioner som behövdes för att bygga fartyg under 1900-talets första hälft. I den västra delen vittnar de stora hallarna om att det var storskalighet och löpandebandsprincipen som karakteriserade varvsnäringen under 1900-talets andra hälft.

Än idag används en del av byggnaderna och maskinerna från varvstiden för mekanisk tillverkningsindustri i stor skala, om än inte lika storskaligt som när man byggde fartyg.

Antikvarisk syn på områdets framtida utveckling

Kulturhistorien som en tillgång

Kockums gamla varvsområde är idag en levande och fungerande industrimiljö. Denna användning är ur kulturmiljösynpunkt av stort värde. En förutsättning för att bevara en byggnad eller miljö är att den har en funktion, och det bästa är om den ursprungliga funktionen kan bibehållas. På så vis lever byggnaden, den åldras och förändras på ett naturligt och kontinuerligt sätt.

Kockumsområdet står idag inför förändringar, och tanken är att de befintliga industrierna skall lämna platsen inom några år. När man nu planerar en omvandling av området till andra verksamheter än industriella, är det grundläggande att se kulturhistorien som en tillgång. Industribyggnaderna med sin speciella karaktär har kvaliteter som i kombination med moderna tillägg och nya verksamheter kan resultera i en spännande och stimulerande miljö.

Avläsbarheten

Grunden i det antikvariska synsättet är att platsens historia även fortsatt ska vara avläsbar. Förändringar kan ske och tillägg kan göras förutsatt att de görs med respekt för befintliga byggnader och strukturer. Utgångspunkten i en exploatering ska vara att ta till vara och utveckla det befintliga.

”Platsens historia” är inte en fixerad tidpunkt utan en process, vilket avspeglas i det successivt uppförda bebyggelsebeståndet och byggnadernas varierade karaktär. Byggnadernas utformning är ett resultat av deras funktioner genom åren, och av hur dessa har förändrats. Denna mångfald i uttryck är värdefull att bevara för förståelsen av området.

Nytt och gammalt

För att förstärka platsens avläsbarhet är det viktigt att vara tydlig med vad som är nytt och vad som är gammalt. Moderna tillägg såsom nya byggnader eller tillbyggnader bör utformas i ett modernt formspråk, samtidigt som de gamla byggnadernas karaktärsdrag särpräglas. Vid nybyggnader kan samtidigt inspiration tas från befintliga eller borttagna byggnader. Det kan exempelvis innebära att man efterliknar en äldre volym, men gör den i helt nya och avvikande material. Det kan också vara så att en detalj eller särskild egenskap såsom takvinkel eller fönstersättning kan tas upp i nya byggnader. I vissa situationer kan det vara befogat med rekonstruktioner, men det hör till undantagen.

Detaljer skapar känsla

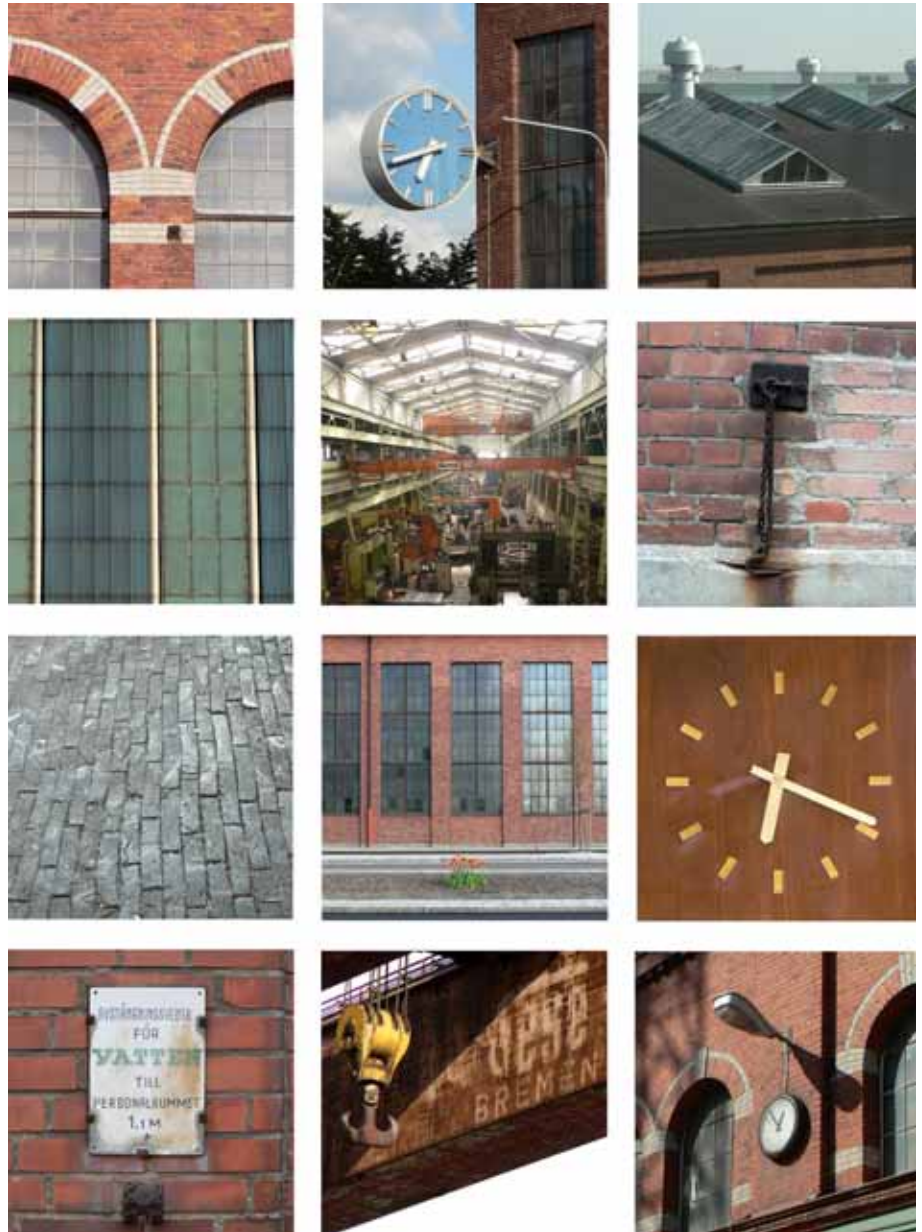
För att inte suddas ut gränser mellan nytt och gammalt bör man heller inte ”i onödan” snygga till det som är gammalt och har patina. Likaväl som de stora strukturerna och volymerna är viktiga för förståelsen för områdets historia kan detaljer berätta mycket. En gammal kran monterad på en fasad, en skylt från förr eller en räls i gatubeläggningen är exempel på sådant som kan bevaras för att skapa en känsla för platsens förflutna.

Andra sätt att visualisera historien

Det finns flera sätt att skapa förståelse för områdets industriella historia, inte enbart genom att bevara befintliga byggnader, strukturer, maskiner och detaljer. Med hjälp av konstnärlig kreativitet och moderna tekniker kan man förmedla både känslan av och kunskap om det förflutna. Det kan exempelvis göras genom ljud- och ljusinstallationer eller projicering av bilder och filmer. Konstverk som har historien som utgångspunkt och inspirationskälla kan integreras i den nyskapade miljön.

Den maritima och industriella karaktären på Kockums gamla varvsområde skulle också kunna förstärkas genom att exempelvis museifartyg fick sin placering i

Varvsbassängen. I det sammanhanget är också ett bevarande av utrustning runt kajerna viktigt, såsom kranar och pollare. Det skulle också kunna vara aktuellt att återföra viss utrustning till området, exempelvis en ångkran från 1800-talet som finns magasinerad på Malmö Museer.



Figur 18-29. Det finns många detaljer som bidrar till områdets karaktär och som utgör spännande historiska spår.

Riktlinjer för varsam förändring

Tegelfasaderna

Tegelfasaderna är karaktäristiska för den gamla industriarkitekturen. Utöver den äldsta byggnaden, snickeri- och timmermansverkstaden (15), som är i gult tegel, har rött tegel använts i stor utsträckning på området. Axel Stenbergs byggnader från 1910-talet kännetecknas av röda tegelfasader med detaljer i grå kalksandsten. De yngre tegelbyggnaderna från 1930-60-talet har enklare, släta fasader där teglet i sig är ett arkitektoniskt uttryck. Användandet av tegel som byggnads- och fasadmateriäl är regionalt förankrat i skånsk byggtradition.

Utöver de kulturhistoriska aspekterna har tegelfasaderna estetiska kvaliteter. De kan utgöra effektfulla kontraster mot nyuppförda byggnader i kontrasterande material och färger.

Det är viktigt att tegelfasader inte putsas, slmmas, målas eller på annat sätt täcks över.

Det är viktigt att tegelfasader inte behandlas så att patinan försvinner.

Vid omfogning bör fogbruk med samma kulör och sammansättning som det ursprungliga används.

Befintliga muröppningar

Fönster- och dörrsättning säger ofta mycket om byggnadernas tidigare funktioner och användning. Det är också en genomtänkt del i arkitekturen. Gör man ingrepp i äldre tegelfasader är det att betrakta som irreversibelt då det är mycket svårt att helt återställa en tegelfasad på ett bra sätt.

Det är viktigt att befintliga muröppningar såsom fönster- och dörröppningar utnyttjas i första hand när bevarade byggnader ska förändras och byggas om för nya verksamheter.

Den slutna karaktären mot Stora Varvsgatan som skapas genom Maskinhall 2 A och 2 B:s fasader är viktig. Här bör inga nya öppningar tas upp.

Fönster och lanterniner

Lanterninerna på taken och de småspröjsade metallfönstren i fasaderna är mycket karaktärsskapande och typiska för industriarkitekturen. De ger samtidigt ett fantastiskt ljus i de stora hallarna.

Fönster och lanterniner bör bibehållas. I vissa fall kan ett alternativ vara att ersätta dem med nytillverkade av samma typ. Smäckerheten i profilerna är av stor vikt.

Historiska spår och detaljer

Historiska spår och detaljer är kulturhistoriskt viktiga och ger en känsla av byggnadens gamla funktion. De kan också vara spännande inslag integrerade i en förnyad miljö. Exempel är räls, maskiner, kranar, pollare, klockor, lampor, skyltar, stämpelur med mera. Detta gäller såväl interiört som exteriört.

Historiska spår och detaljer bör bevaras. Man bör inte i onödan rensa bort och ”snygga till” fasader och interiörer.

Byggnadsvolymer

Flera av hallarna, framför allt de yngre, är mycket stora. Det avspeglar den storskaliga industriverksamhet de byggdes för, och som de fortfarande idag används för. De stora volymerna är karaktäristiska för industriarkitekturen, och de sätter också sin prägel på området. Det finns olika sätt att bibehålla känslan och karaktären av enorma byggnadsvolymer. Se exempel i Bilaga 2.

De stora byggnadsvolymererna är ett karaktärsdrag som bör bibehållas.

Rymden i hallarna

De stora öppna hallarna är något som är typiskt för industriarkitekturen. De stora hallbyggnaderna med sina imposanta volymer har mäktiga inre med enorma öppna utrymmen med högt i tak. Det visar tydligt på den storskaliga industriverksamheten som försiggått. Likaväl som de yttre volymerna är viktiga karaktärsdrag är hallarnas inre betydelsefulla. Det är en dramatisk rumslighet som är en stor arkitektonisk kvalitet hos byggnaderna.

De stora hallarna bör bibehållas öppna och inte delas in i flera våningsplan eller med mellanväggar som gör att känslan av rymd försvinner.

Är behovet stort finns sätt att skapa mindre rum i stora hallar utan att känslan av rymd försvinner. Det kan exempelvis göras genom fristående moduler i lätta material. Se exempel i Bilaga 2.

Öppna konstruktioner

I hallarna är takstolarna öppna och takkonstruktionen synlig. I de flesta av byggnaderna är också den bärande konstruktionen med pelare i trä, betong, nitat eller svetsat järn synlig. Detta är ett typiskt och karaktärsskapande drag hos industriarkitekturen, och det är även byggnadsteknikhistoriskt intressant. De öppna konstruktionerna bidrar till känslan av rymd.

Öppna takstolar och pelarkonstruktioner bör bibehållas synliga. Behövs förstärkningar kan det göras genom kompletteringar istället för ersättningar.

Golvmaterial

I många av hallarna bär golven spår av den tidigare verksamheten. På flera ställen finns golv belagd med träkubb, sida vid sida med gjutna eller asfalterade golv. De mjukare trägolven var bra för arbetarna att stå på, och om metalldelar tappades skadades de inte. De tunga maskinerna däremot stod på underlag gjutet i betong. På vissa ställen finns asfalterade truckbanor eller räls inne i byggnaderna. Det är detaljer som berättar om byggnadernas historia.

Golvmaterialen bör bevaras, alternativt ersättas med likvärdiga. Där det gått spår eller truckbanor kan med fördel markering ske med avvikande material, om ett bevarande inte är möjligt.

Återställande till originalutförande

De befintliga byggnaderna har under årens lopp förändrats på olika sätt. Många av dessa förändringar utgör värdefulla tidsskikt i byggnadens historia, medan andra kan ses som mindre betydelsefulla. Ibland kan det vara motiverat att återställa detaljer till ursprungligt utförande. Exempel på detta kan vara att ersätta sentida fönster med fönster vars utformning stämmer överens med originalet. Att återskapa ursprungliga kulörer på bevarade fönster och portar är ett annat exempel på en lämplig åtgärd.

I vissa fall kan återställande till originalutförande vara lämpligt.

Nybyggnation

Den befintliga strukturen med bebyggelse i olika volymer, utformning och placering hänger samman med hur området använts under varvstiden. Det är därför viktigt att nytillskott ges en genomtänkt placering och utformning. Genom kontraster kan gränsen mellan gammalt och nytt göras tydlig. Att använda rött tegel i en ny byggnad intill en gammal tegelbyggnad är exempelvis inte lämpligt. Områdets karaktär är viktigt att ta hänsyn till i utformningen av nya byggnader. Det gäller exempelvis vid val av material, där inspiration bör hämtas från det industriella med råa, enkla material.

Nya byggnader och tillbyggnader bör uppföras och utformas med respekt och hänsyn till det befintliga.

Nya byggnader och tillbyggnader bör uppföras med ett modernt, samtida formspråk som avviker från det befintliga.

Trä är ett fasadmateriäl som är olämpligt att använda med hänsyn till områdets karaktär. Detsamma gäller klassiska, exklusiva materiäl som exempelvis marmor. Tegelpannor är olämpligt som takmateriäl. Tegel som fasadmateriäl bör vara förbehållet de befintliga byggnaderna på området.

Utemiljö

Området har historiskt sett fungerat som en sammanhängande miljö utan inre avgränsningar. Det har varit en industrimiljö där utomhusytor nyttjats som upplagsplatser eller kommunikationsstråk. Detta är en viktig del i områdets karaktär.

Råa materiäl som asfalt, betong och sten bör dominera i utemiljön i likhet med nyexploaterade områden i Västra hamnen i övrigt. Se exempel i Bilaga 2. Grönska och vegetation bör begränsas till gatustråk eller koncentrerade ytor, såsom befintlig park vid administrationsbyggnaden (12).

Privatisering och inhägnad av utemiljön bör begränsas.

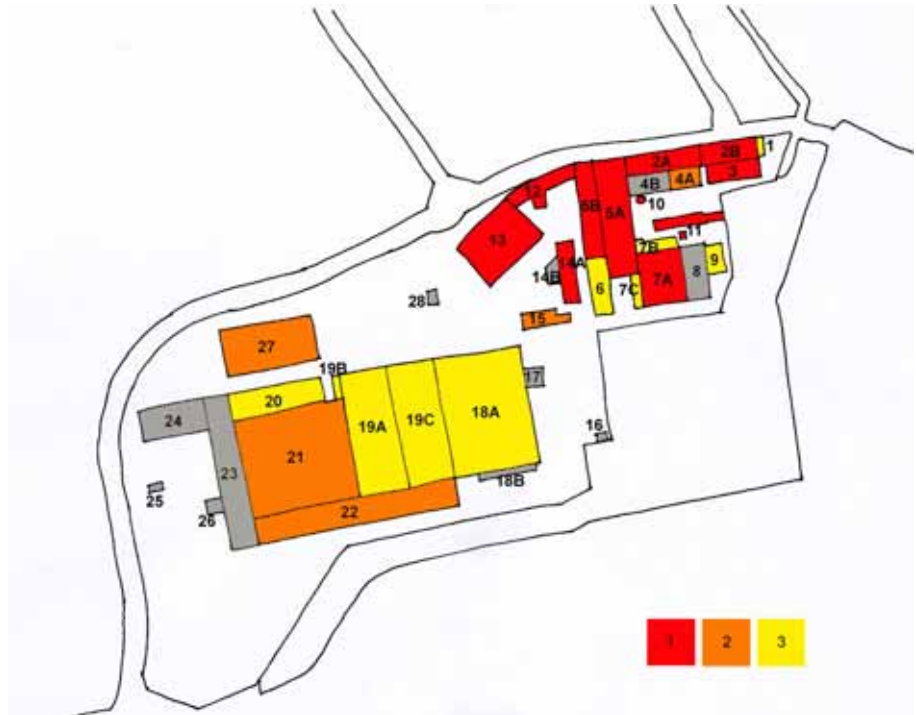
Namn på byggnader, gator och platser

Geografiska namn såsom gatu- och platsnamn är betydelsefulla i kulturhistorisk bemärkelse. På äldre kartor finns namn på gator som inte längre finns kvar. Exempel från området runt Stora Varvgatan är Maskinistgatan, Pråmgatan, Båtgatan, Skutgatan, Bogsergatan och Briggatan. Flera av byggnaderna på området har också benämningar som hänger samman med deras gamla funktion, exempelvis Gjuteriet, Rensriet, 101:an och Vagnsverkstaden.

Gamla namn på exempelvis byggnader bör leva vidare.

Om nya gatunamn ska tillkomma inom området bör man använda namn som funnits i äldre tider, eller ta nya namn som knyter an till den historiska verksamheten på platsen.

Översikt över värdefull bebyggelse



1. Byggnader som är omistliga på grund av sina kulturhistoriska värden
2. Byggnader som är bevarandevärda på grund av sina kulturhistoriska värden
3. Byggnader som är miljöskapande och av kulturhistoriskt intresse genom t.ex material eller volym

Byggnaderna som markerats med färgerna rött, orange och gult på kartan är värda att bevara ur kulturmiljösynpunkt. Kockums gamla varvsområde utgör en spännande industrimiljö med ett unikt lokal- och industrihistoriskt värde. Bebyggelsen har tillkommit under en drygt hundra år lång period, och den är blandad såväl gällande material och färg som arkitektur och skala. När området ska utvecklas och anpassas för nya verksamheter, fjärran från industriell tillverkning av fartyg och järnvägsagnar, är den gamla bebyggelsen en tillgång och en länk tillbaka till områdets fascinerande historia.

Källförteckning, illustrationer

- Figur 1 Malmö Stadsbyggnadskontor, Malmö StadsAtlas.
Figur 2 Malmö Stadsbyggnadskontor, Malmö StadsAtlas.
Figur 3 Foto Olga Schlyter 2007.
Figur 4 Foto Olga Schlyter 2007.
Figur 5 Foto Olga Schlyter 2007.
Figur 6 Foto Olga Schlyter 2007.
Figur 7 Foto Olga Schlyter 2007.
Figur 8 Von Seth, C.E. (red.). 1940. *Kockums mekaniska verkstads AB. Malmö. 1940-1940. Minnesskrift.* Malmö.
Figur 9 Malmö stadsarkiv, Malmö. *Kockums Mekaniska Verkstads arkiv.*
Figur 10 Malmö stadsarkiv, Malmö. *Kockums Mekaniska Verkstads arkiv.*
Figur 11-16 Von Seth, C.E. (red.). 1940. *Kockums mekaniska verkstads AB. Malmö. 1940-1940. Minnesskrift.* Malmö.
Figur 17 Malmö stadsarkiv, Malmö. *Kockums Mekaniska Verkstads arkiv.*
Figur 18-29 Foto Olga Schlyter 2007.

Referenser

Litteratur

- Bender, Birgit (red.). 1999. *Gator i Malmö. Gator, parker och stadsdelar från 1300-talet till vår tid*. Malmö, Malmö stadsarkiv.
- Berggren, Lars. 1991. *Ångvisslans och bräckornas värld. Om arbete och facklig organisering vid Kockums Mekaniska Verkstad och Carl Lunds fabrik i Malmö 1840-1905*. Malmö.
- Berggren, Lars och Greiff, Mats. 1992. *Från sillamarknad till SAAB-fabrik. Industrialisering, facklig organisering och politisk mobilisering i Malmö*. Ystad.
- Hedin, Gunnar. 1995. *Svenska varv – världsledande*. Göteborg, Tre böcker.
- Helander, Olle. 1977. Stadens historia 1719-1820. *Malmö stads historia. Andra delen (1500-1658)*. Bjurling, Oscar (red.). Malmö.
- Häger, Bengt Åke. 1989. I skuggan av världskrig och världskris. *Malmö stads historia. Femte delen (1914-1939)*. Bjurling, Oscar (red.). Malmö.
- Jacobsson, Gösta. 1975. *Malmö hamn genom seklerna. En jubileumsskrift 1975*. Malmö.
- Nilsson, Peraxel (red.). 2005. *Kockums. Med våra egna ord*. Malmö, Malmö stadsarkiv.
- Ohlsson, Rolf. 1994. I kranens tidevarv. *Malmö stads historia. Sjunde delen (1939-1990)*. Bjurling, Oscar (red.). Malmö.
- Salomonsson, Karin (red.). 1986. *Kockumsknogaren*. Malmö, Kockums verkstadsklubb.
- Svensson, Inge. 1981. Hantverk och industri. *Malmö stads historia. Tredje delen (1820-1870)*. Bjurling, Oscar (red.). Malmö.
- Tykesson, Tyke och Magnusson Staaf, Björn. 1996. *Arkitekterna som formade Malmö. En modern stad växer fram 1878-1945*. Malmö.
- Von Seth, C.E. (red.). 1940. *Kockums mekaniska verkstads AB. Malmö. 1840-1940. Minnesskrift*. Malmö.
- Wendel, B. 1937. *Beskrivning över Malmö med omnejd*. Stockholm.

Muntliga uppgifter

Bo Nilsson, Kockumsgruppen vid Malmö Stadsarkiv
Ulf Olsson, Peab

Arkivmaterial

Malmö stadsarkiv, Malmö. *Kockums Mekaniska Verkstads arkiv*.
Stadsarkitektavdelningens arkiv, Stadsbyggnadskontoret, Malmö.

Årets rapporter

Lista över utgivna rapporter inom Malmö Kulturmiljös rapportserie – Enheten för Kulturmiljövård Rapport:

Enheten för Kulturmiljövård Rapport 2007:001

Carola Lund

Antikvarisk kontroll. Malmö Stadsteater - Ombyggnadsarbeten 2004-2006. Fastigheten Teatern 4 i Malmö stad. Skåne län.

Enheten för Kulturmiljövård Rapport 2007:002

Carola Lund och Maria Lundberg

Antikvarisk kontroll. Humanitetens Hus – Renovering i samband med byte av verksamhet. Fastigheten Ridhuset 1 i Malmö stad. Skåne län.

Enheten för Kulturmiljövård Rapport 2007:003

Jörgen Kling

Antikvarisk rapport. Åsphults kyrka – Utvändig renovering. Västra Vrams kyrkliga samfällighet, Åsphults socken i Kristianstads kommun. Skåne län.

Enheten för Kulturmiljövård Rapport 2007:004

Olga Schlyter och Maria Lundberg

Byggnadsantikvarisk utredning. Eurocs kontorsbyggnad - Dokumentation och riktlinjer inför ombyggnad. Fastigheten Annetorpsgården 1 i Malmö stad. Skåne län.

Enheten för Kulturmiljövård Rapport 2007:005

Jörgen Kling

Antikvarisk rapport. Marsvinsholms kyrka – Restaurering av tornspiran. Ljunits församling, Balkåkra socken i Ystad kommun. Skåne län.

Enheten för Kulturmiljövård Rapport 2007:006

Pia Gunnarsson Wallin och Maria Lundberg

Antikvarisk rapport. Skabersjöskolan – Restaurering av staket. Fastigheten Skabersjö 25:2 i Svedala kommun. Skåne län.

Enheten för Kulturmiljövård Rapport 2007:007

Pia Gunnarsson Wallin och Maria Lundberg

Antikvarisk rapport. Skabersjöskolan – Inredning av WC samt montering av akustiktak. Fastigheten Skabersjö 25:2 i Svedala kommun. Skåne län.

Enheten för Kulturmiljövård Rapport 2007:008

Jörgen Kling

Antikvarisk kontroll. Sofia Albertina kyrka – Renovering av yttertak. Landskrona församling i Landskrona kommun. Skåne län.

Enheten för Kulturmiljövård Rapport 2007:009

Carola Lund, Maria Lundberg och Olga Schlyter

Kulturhistorisk utredning. Varvsstaden - Kockumsområdet söder om Stora Varvgatan. Fastigheten Hamnen 21:149 i Malmö stad. Skåne län.

Bilaga 1. Byggnadsinventering

Inventering och fotodokumentation utförd i mars 2007 av byggnadsantikvarierna Carola Lund och Olga Schlyter, Malmö Kulturmiljö. Historiska bilder och ritningar är från Malmö Stadsarkiv.



Innehåll

1. Östra vakt	5
2 A. Maskinhall	7
2 B. Maskinhall	9
3. Tillbyggnad av maskinhallen	11
4 A. Renseri	13
4 B. Plåtinbyggd travers	14
5 A. Maskinverkstaden	17
5 B. Monteringshallen	21
6. Rör- och elektrikerverkstad	23
7 A. Gjuteriet	25
7 B. Tillbyggnad, Gjuteriet	29
7 C. Tillbyggnad, Gjuteriet	30
8. Ugnshall	33
9. Kopparslagareverkstad	35
10. Skyddsrum	37
11. Lilla dockan med tillhörande pumphus	39
12. Administrationsbyggnad	43
13. Vagnsverkstaden	47
14 A. Magasinsbyggnad	51
14 B. Oljeförråd och bilverkstad	55
15. Snickeri- och timmermansverkstad	57
16. Manöverhus	61
17. Hetvattencentral	62
18 A. Svetshall (Hall 8)	65
18 B. Kontor	66
19 A. Svetshall (Hall 3)	69
19 B. Personalhus	70
19 C. Verkstadshall (Hall 4)	71
20. Utrustningsverkstad och personalhus	75

21. Plåtslageriet	77
22. Detaljsamlingshall (Hall 1)	79
23. Plåtinbyggd travers	81
24. Brännhus och kontor	82
25. Avfallsstation	85
26. Blästerhus	86
27. Svets- och pannverkstad (Hall 2a och 2b)	89
28. Centralvakten	91

1. Östra vakten

Kockums nummer:	Uppfört år:	Ritat av:
103	1967	Nils J Dahlström, Kockums

Tillkomst, ombyggnader och förändringar

Östra vakten uppfördes 1967 som en rektangulär envåningsbyggnad i rött tegel med platt tak och en takfris i korrugerad plåt. Den byggdes till mot söder 1975 efter ritningar av Kockums. 1989 byggdes den om till sitt nuvarande utseende efter ritningar av Samark.

Utseende idag

Byggnadens fasader är i rött tegel. Det platta taket markeras med en kraftig takfris i blå sinuskorrugerad plåt. Byggnaden är tillgänglig endast från den entré som vetter mot kanalen i öster. Den östra fasaden domineras av stora fönsterpartier som är direkt kopplade till byggnadens ursprungliga funktion som vaktkur. Fönstren är brunmålade enluftsfönster i trä.

Byggnaden har idag ingen funktion.

Funktion under varvstiden

Varvsområdet var ett slutet område som endast gick att nå via entréer med vaktkurer. Antalet entréer och deras placering har varierat allt eftersom varvsområdet har vuxit. Östra vakten tillkom sannolikt på 1940-talet, men den nuvarande byggnaden är från 1967.

Den första vakten låg vid Stora Varvgatan, där administrationsbyggnaden idag ligger. Den kom senare att kallas Norra vakten. 1917 tillkom Södra vakten ungefär där Varvskanalen kröker. På 1930-talet utökades området och Södra vakten fick ny placering vid nuvarande Neptunibron, där en ny vaktkur uppfördes 1939. Södra vakten ersattes senare av Västra vakten, som låg vid Varvsbron fram till 1980-talet.

Antikvarisk kommentar

Under varvstiden var Västra hamnen ett slutet område som endast var tillgängligt för de anställda vid Kockums Mekaniska Verkstad eller inbjudna gäster. Därför fanns på området ett antal entréer med vaktkurer där all passage till och från området skedde. Östra vakten, intill Kockumsbron är en sådan. Vaktkuren är en modern byggnad som har ett visst antikvariskt och historiskt värde då den berättar om områdets tidigare slutna karaktär och behovet av vakter. Byggnaden har genomgått flera förändringar och dess arkitektoniska kvaliteter är.



Östra vaktens sedd från sydost.



Östra vaktens östra fasad.



Östra vaktens, sedd från Stora Varvsgatan i norr, 1968.

2 A. Maskinhall

Kockums nummer:	Uppfört år:	Ritat av:
101 (del av)	1945	Joel Lundeqvist

Tillkomst, ombyggnader och förändringar

1945 byggdes maskinverkstaden (5A) till med två stora hallbyggnader (2A och 2B) belägna utmed Stora Varvgatan. För ritningarna stod Joel Lundeqvist på Kockums. På den plats där maskinhallen (2A) ligger låg på 1930-talet en byggnad kallad modellförrådet.

Utseende idag

Den en våning höga hallbyggnaden hänger arkitektoniskt samman med den vid samma tillfälle uppförda i öster placerade maskinhallen (2B). Byggnadernas gatusfasader har ett utseende typisk för den industriella arkitekturen från 1900-talets första hälft. Fasaderna är uppförda i rött tegel med stora småspröjsade gjutjärnsfönster som tillsammans skapar en repetitiv sluten fasad. De båda byggnaderna åtskiljs endast genom en grindförsedd portgång som öppnar upp sig mitt i fasaden. Taket är ett flackt sadeltak försett med tvärgående glaslanterniner.

Interiört var golvet ursprungligen försedd med spår, på vilka vagnar kunde dras för transport av gods till och från maskinverkstaden (5A). Övriga ytor var belagda med stående träkubb för att få ett mjukare golv att gå på och för att godset inte skulle skadas. Delar av spåren och trägolven finns bevarade. Takets fackverk är synligt och här finns traverser bevarade. I byggnadens sydöstra hörn finns en spiraltrappa som leder till omklädningsrummet som är placerat ovanför portgången. Väggarna är putsade och målade i en svagt gul kulör. Den västra fasaden som vetter mot maskinverkstaden (5A) har förändrats genom att flera av de stora bågformade öppningarna satts igen helt eller delvis.

Idag används byggnaden som lagerlokal.

Funktion under varvstiden

Hallen var försedd med diverse maskiner för tillverkning av delar till motorer.

Antikvarisk kommentar

Expansionen av varvsverksamheten inom Kockums under andra världskriget innebar krav på större och fler hallar för tillverkning av fartygsdelar. Maskinhall 2A uppfördes som en enhet tillsammans med maskinhall 2B under denna expansiva fas. Byggnaden är uppförda i en rationell, repetitiv arkitektur typisk för efterkrigstidens industrier. Den slutna karaktären och de röda tegelfasaderna mot gatan är signifikanta och miljöskapande liksom de stora ljusinsläppen med småspröjsade gjutjärnsfönster. Byggnaden är mycket välbevarad och dess kulturhistoriska värde mycket högt.



Maskinhallens norra fasad.



Maskinhallens norra fasad.



Maskinhallen sedd från öster. I fonden syns väggen mot maskinverkstaden (5A).



Spår i golvet.



Passagen mellan maskinhall 2A och 2B. Sedd från söder.

2 B. Maskinhall

Kockums nummer:	Uppfört år:	Ritat av:
101 (del av)	1945	Joel Lundeqvist

Tillkomst, ombyggnader och förändringar

1945 byggdes maskinverkstaden (5A) till med två stora hallbyggnader (2A och 2B) belägna utmed Stora Varvsgatan. För ritningarna stod Joel Lundeqvist på Kockums. 1950 byggdes ytterligare en maskinhall (3) till utmed byggnadens sydfasad.

Utseende idag

Den en våning höga hallbyggnaden hänger arkitektoniskt samman med den vid samma tillfälle uppförda i väster placerade maskinhallen (2A). Byggnadernas gatufasader har ett utseende typisk för den industriella arkitekturen från 1900-talets första hälft. Fasaderna är uppförda i rött tegel med stora småspröjsade gjutjärnsfönster som tillsammans skapar en repetitiv sluten fasad. Fasaden mot söder är förbyggd av maskinhallen (3). Byggnaderna (2A och 2B) åtskiljs endast genom en grindförsedd portgång som öppnar upp sig mitt i fasaden. Taket är ett flackt sadeltak försett med tvärgående glaslanterniner. I gatufasadens östligaste fönsteraxel har en modern lastport placerats i sen tid. På fasaden sitter en på arm placerad stor kockumsblå klocka.

Interiört var byggnaden ursprungligen försedd med spår, på vilka vagnar kunde dras för transport av gods till och från maskinhallen. Övriga ytor var belagda med stående träkubb för att få ett mjukare golv att gå på och för att godset inte skulle skadas. Delar av spåren och trägolven finns bevarade. Takets fackverk är synligt och här finns traverser bevarade. Längs den nordvästra väggen löper en ståltrappa till omklädningsrummet som är placerat ovanför portgången. Väggarna är putsade och målade i en svagt gul kulör. Byggnadens östra del upptas av kontors- och omklädningsutrymmen varför hallens östra vägg är försedd med ett stort antal rektangulära småspröjsade gjutjärnsfönster.

Byggnaden har idag ingen funktion.

Funktion under varvtiden

Hallen var försedd med diverse maskiner för tillverkning av delar till motorer. Den östra delen har använts som kontor och omklädningsrum.

Antikvarisk kommentar

Expansionen av varvsverksamheten inom Kockums under andra världskriget innebar krav på större och fler hallar för tillverkning av fartygsdelar. Maskinhall 2B uppfördes som en enhet tillsammans med maskinhall 2A under denna expansiva fas. Byggnaden är uppförda i en rationell, repetitiv arkitektur typisk för efterkrigstidens industrier. Den slutna karaktären och de röda tegelfasaderna mot gatan är signifikanta och miljöskapande liksom de stora ljusinsläppen med småspröjsade gjutjärnsfönster. Byggnaden är välbevarad trots tillbyggnaden i söder och dess kulturhistoriska värde mycket högt.



Maskinhall 2A och 2B håller på att uppföras, 1945. Vy från väster, Stora Varvsgatan till vänster i bild.



Maskinhall 2B och 2A. Fasader mot Stora Varvsgatan i norr.



Detalj av maskinhallens norra fasad.



Maskinhallens interiör sedd från väster.



Maskinhallens nordöstra hörn, med den Kockums-blå klockan.



Interiör trappa i maskinhallens västra del.

3. Tillbyggnad av maskinhallen

Kockums nummer:	Uppfört år:	Ritat av:
101 (del av)	1950	AB Armerad Betong

Tillkomst, ombyggnader och förändringar

Denna maskinverkstad uppfördes som en tillbyggnad av maskinhallen (2B) år 1950 efter ritningar signerade AB Armerad Betong.

Utseende idag

Den en våning höga hallbyggnaden hänger arkitektoniskt samman med de något tidigare uppförda maskinhallsbyggnaderna (2A och 2B). Fasaden mot söder har samma arkitektoniskt repetitiva utformning med fasader i rött tegel och stora gjutjärnsfönster. Taket är ett flackt sadeltak försett med tvärgående glaslanterniner och uppstickande ventilationshuvar.

Interiört var golvet ursprungligen försett med spår på vilka vagnar kunde dras för transport av gods till och från maskinverkstaden (5A). Övriga ytor var belagda med stående träkubb för att få ett mjukare golv att gå på och för att godset inte skulle skadas. Delar av spåren och trägolven finns bevarade. Takets fackverk är synligt och här finns traverser bevarade. Väggarna är putsade och målade i en svagt gul kulör. Byggnadens östra del upptas av kontors- och omklädningsutrymmen varför hallens östra vägg är försedd med ett stort antal rektangulära småspröjsade gjutjärnsfönster.

Byggnaden har tidigare nyttjats för filminspelning och teateruppsättningar, men har idag ingen funktion.

Funktion under varvstiden

Hallen har använts som montagehall för maskiner. Den östra delen har använts som kontor och omklädningsrum.

Antikvarisk kommentar

Expansionen av varvsverksamheten inom Kockums under andra världskriget och tiden strax därefter innebar krav på större och fler hallar för tillverkning av fartygdelar. Hallen 3 är uppförd som en tillbyggnad till maskinhall 2B under denna expansiva fas. Byggnaden är uppförda i en rationell, repetitiv arkitektur typisk för efterkrigstidens industrier och anpassad till maskinhallarna 2 A och B i norr. De röda tegelfasaderna och de stora ljusinsläppen med småspröjsade gjutjärnsfönster är miljöskapande. Byggnaden är mycket välbevarad och dess kulturhistoriska värde mycket högt.



Maskinhallens södra fasad, 1950.



Maskinhallen sedd från söder.



Detalj av maskinhallens södra fasad.



Maskinhallen sedd från öster.



Maskinhallen, interiör sedd från väster.

4 A. Rensriet

Kockums nummer:	Uppfört år:	Ritat av:
115 (del av)	1937	Victor Månsson

Tillkomst, ombyggnader och förändringar

Rensriet uppfördes 1937, på södra sidan av det dåvarande modellförrådet – en byggnad som 1945 ersattes av en tillbyggnad (2A) till maskinverkstaden (5A). När rensriet uppfördes hade det en stor port på västra gaveln och en traversbana som ledde fram till maskinverkstaden (5A). Traversbanan har senare byggts in i plåt (4B). Mellan 1945 och 1986 fanns en låg, långsträckt tillbyggnad utmed sydfasaden, som fungerade som materialförråd.

Utseende idag

Hallbyggnaden är uppförd i en våning med fasader i rött tegel och stora småspröjsade gjutjärnsfönster. En modern lastport har satts in i den södra fasaden medan flera äldre mindre öppningar har murats igen. Taket är flackt och försett med en långsgående glaslanternin och ventilationshuvar.

Interiört är hallens väggar till största delen klädda med plåt. Golvet är asfalterat och taket är ett äldre trätak med smal vitmålad panel. I taket finns även en travers bevarad.

Byggnaden har idag ingen funktion.

Funktion under varvstiden

Byggnaden uppfördes som renshus för gjutgods 1937. Tidigare hade rensningen skett i gjuteriet. I rensriet fanns renstrummar för mindre gods och järnavskiljnings- och sandberedningsanordningar för tillvaratagande av formsanden. Det fanns även duschrum och omklädningsrum för rensarna. Spår förband rensriet med gjuteriet och maskinverkstaden. Gjutgodset kom från gjuteriet på rallvagnar bogserade av traktorer. Med hjälp av rensriets travers lastades godset in för rensning. Sedan placerades det på rensrigården, där det fick ligga i väntan på bogsering in i maskinverkstaden. Dit kom godset på en rallvagn, och väl inne lyftes det med hjälp av maskinverkstadens traverser till den arbetsmaskin där det skulle bearbetas.

Antikvarisk kommentar

Rensriet ingår som en del av den värdefulla bebyggelsemiljön som omsluter Lilla dockan. Byggnaden har genomgått en del exteriöra förändringar sedan den uppfördes 1937 men har sin röda tegelfasad med stora småspröjsade gjutjärnsfönster bevarade. Byggnaden har ett högt kulturhistoriskt och miljöskapande värde.

4 B. Plåtinbyggd travers

Kockums nummer:	Uppfört år:	Ritat av:
115 (del av)	1940-50-tal	?

Tillkomst, ombyggnader och förändringar

Traversbanan tillkom när rensriet byggdes 1937. Den låg från början i öppen dager, men byggdes in i plåt någon gång i slutet av 1940-talet eller början av 1950-talet.

Utseende idag

Traversbanan är inklädd med plåtmaterial från olika tider och i olika kulörer. Taket är av sadeltaksmodell och belagt med plåt. Fasaden mot söder har delvis försetts med korrugerad plast som fungerar som ljusinsläpp.

Inbyggnaden skapar en stor öppen hall med traversen bevarad. I taket och väggen mot söder syns fackverket som klätts med plåt. Övriga väggar utgörs av de intilliggande hallarnas ytterfasader. Golvet är belagt med asfalt.

Idag används byggnaden som lagerlokal.

Funktion under varvstiden

Utrymmet mellan rensriet och maskinverkstaden kallades rensrigården, och här förvarades gjutgods. Traversen användes för att lyfta tungt gods in och ut ur rensriet. Spår förband rensriet med maskinhallen och gjuteriet.

Antikvarisk kommentar

Traversbanan är bevarad och besitter ett kulturhistoriskt och industrihistoriskt värde då den tillsammans med andra bevarade spår förmedlar hur de intilliggande byggnaderna har varit kopplade till varandra i tillverkningsprocessen. Plåtinklädnaden är senare tillkommen och har ett mycket begränsat kulturhistoriskt värde som döljer delar av maskinverkstadens (5A) mönstermurade röda tegelfasad.



Rensriet från öster, 1945.



Rensriet sett från söder.



Rensriet interiört, sett från väster.



Interiör, rensriet.

5 A. Maskinverkstaden

Kockums nummer:	Uppfört år:	Ritat av:
101 (del av)	1912	Axel Stenberg

Tillkomst, ombyggnader och förändringar

Denna byggnadsdel uppfördes 1912 som maskinverkstad, och låg då helt fritt. Senare har den byggts till åt flera håll. 1937 förlängdes hallen mot söder efter ritningar av Victor Månsson. Då försvann den ursprungliga södra gaveln, som var monumental med ett stort rundbågigt fönster, i likhet med den bevarade norra gaveln. 1942 byggdes sidoskeppen på med en våning, även det ritat av Victor Månsson. 1965 byggdes ett hisstorn till på den östra fasaden, en enkel, sluten byggnadskropp i rött tegel. Krönsmuren på norra gaveln, med texten *KOCKUMS M. VERKSTADS A-B*, revs i slutet av 1968 i samband med att Hall 5 på norra sidan Stora Varvsgatan uppfördes. Murkrönet var i vägen för, den numera rivna, traversen tillhörande Hall 5. Den södra gaveln hade efter tillbyggnaden på 30-talet stora, fyrkantiga fönsterpartier med småspröjsade järnfönster. 1988 sattes dessa delvis igen, och mindre fönster sattes in.

Utseende idag

Den en våning höga hallbyggnaden påminner till formen om en antik basilika, bestående av ett mittskepp och två något lägre sidoskepp med gallerier. Byggnaden är uppförd i rött tegel med rikliga mönstermurningar i kalksandsten. De rundbågiga fönsteröppningarna är försedda med småspröjsade gjutjärnsfönster liksom de senare tillkomna kvadratiska fönsteröppningarna mot öster. Norra gaveln, mot Stora Varvsgatan, domineras av ett stort högt sittande halvcirkelformat gjutjärnsfönster medan den södra gaveln har en modernare utformning med stora ytor klädda med korrugerad vit plåt. Det flacka sadeltaket är försett med tvärgående lanterniner.

Interiört är golvet försett med spår på vilka vagnar kunde dras för transport av gods. Övriga ytor är belagda med stående träkubb för att få ett mjukare golv att gå på och för att godset inte skulle skadas. Sidoskeppens gallerier inrymmer omklädningsrum, matsalar, kontor och verkstäder. Här finns en hel del äldre snickerier och detaljer bevarade. Sidoskeppens fackverk är grönmålade medan de murade väggarna är putsade och vitmålade liksom mellanväggar och bröstningar i trä. De båda sidoskeppen binds samman i norr med en balkong i två plan. Här finns en ursprunglig spiraltrappa bevarad. Takets fackverk är synligt och innertaket är ett äldre trätak med smal vitmålad panel. Traverser finns bevarade liksom stora delar av en äldre maskinpark.

Än idag tillverkas det maskiner i byggnaden i EWP:s regi.

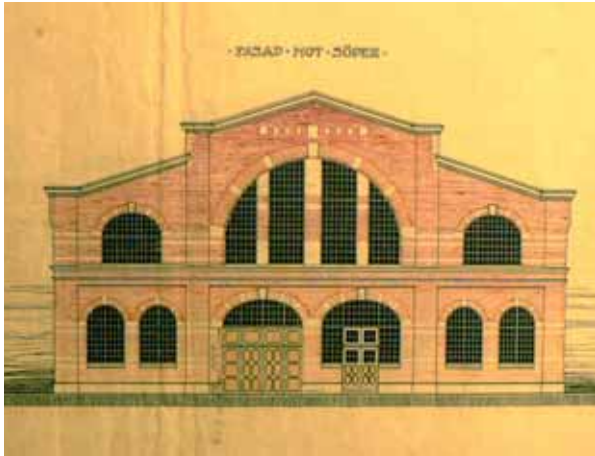
Funktion under varvstiden

Maskinverkstaden användes framförallt för tillverkning av maskiner och motorer. Vid uppförandet var verkstadens mittskepp utrustat med tre traverser och stora arbetsmaskiner. I sidoskeppen placerades medelstora maskiner, där fanns även verkstadskontor, förråd med mera. I gallerierna (ovanvåningarna i sidoskeppen) fanns filare- och svetsareverkstäder för mindre detaljer. När maskinverkstaden byggdes till mot söder 1937 var detta för att kunna få plats med nya, stora maskiner och öka produktionen. De olika avdelningarna i verkstaden flyttades om, kontoren som låg vid norra gaveln utökades, och nya moderna omklädningsrum inrättades i nya mellanvåningar som byggts under gallerierna. I östra delen av tillbyggnaden byggdes ett omklädningsrum för 200 filare och maskininsättare, och vid västra

galleriet i den gamla delen byggdes ett för 400 man. De tidigare omklädningsrummen hade varit mörka och med tvättställ och skåp i trä, något som på 1930-talet ansågs ohygieniskt. Vid ombyggnaden anlades också truckgångar i såväl maskinverkstaden som monteringshallen. 1943 startades lärlingsverksamhet för maskinarbetare med mera på tredje våningen i östra delen av byggnaden. Senare användes de lokalerna för tillverkning av tyfoner.

Antikvarisk kommentar

I samband med Kockums flytt från Davidshall på 1910-talet skedde omfattande utbyggnader av varvsområdet med fartygsbäddar, verkstäder, förråd med mera. Arkitekt bakom den här utbyggnadsfasen var Axel Stenberg. Byggnaderna uppfördes i rött tegel i en utsmyckad, historicerande arkitekturstil typisk för tiden. Maskinverkstaden är en av byggnaderna tillkommen i samband med denna expansion. Byggnaden har till stora delar kringbyggts genom sentida tillbyggnader men den monumentala gatufasaden mot norr och delar av den östra fasaden är bevarade. Även interiören är välbevarad. Byggnaden har ett högt arkitektoniskt och kulturhistoriskt värde som gör den omistlig.



Maskinverkstadens södra. Originalritning 1911.



Maskinverkstadens södra gavel på 1930-talet.



Maskinverkstadens norra gavel.



Maskinverkstadens östra fasad.



Maskinhallens södra gavel.



Interiörbild från maskinverkstaden 1915.



Maskinverkstaden, från norr.



Maskinverkstaden, från norr.



Tredje våningen, östra delen.



Golv av stående träkubb.



Spiraltrappa i verkstadens norra del.

5 B. Monteringshallen

Kockums nummer:	Uppfört år:	Ritat av:
101 (del av)	1923	Kockums

Tillkomst, ombyggnader och förändringar

Denna hall uppfördes 1923 som tillbyggnad till maskinverkstaden (5A), och hämtade också sin utformning därifrån. På den västra fasaden uppfördes 1994 ett vindfång i röd plåt.

Utseende idag

Hallbyggnaden är i en våning med interiör gallerivåning. Den är sammanbyggd med maskinverkstaden (5A) i öster och verkstadsbyggnaden (6) i söder. Fasaderna är i rött tegel med mönstermurningar i kalksandsten. Fönsteröppningarna är rundbågiga och försedda med gjutjärnsfönster mot väster. Den norra gaveln, mot Stora Varvsgatan, domineras av ett stort halvrunt, småspröjsat fönster i gjutjärn medan fasadens övriga fönster är i trä, småspröjsade och vitmålade. Även den södra gaveln är försedd med ett halvrunt fönster. Det flacka sadeltaket är försett med tvärgående glaslanterniner.

Interiört är golvet försett med spår på vilka vagnar kunde dras för transport av gods. Övriga ytor är belagda med stående träkubb för att få ett mjukare golv att gå på och för att godset inte skulle skadas. Väggarna är putsade och vitmålade. Takets fackverk är synligt och innertaket är ett äldre trätak med vitmålad panel. Traverser finns bevarade. I den norra delen av byggnaden finns en två våningar hög kontorsbyggnad med T-postfönster i trä som vetter mot hallen. Mot öster syns maskinverkstadens (5A) gallerivåning.

Än idag tillverkas det maskiner i byggnaden i EWP:s regi.

Funktion under varvstiden

Byggnaden uppfördes i samband med att Kockums slutit ett licenskontrakt med det tyska maskinföretaget MAN om tillverkning av dieselmaskiner. Hallen användes för montering av dessa maskiner, och inrymde bland annat monteringsbäddar och anordningar för provkörning, filare- och lindareavdelning, omklädningsrum, tvättrum och förråd samt i hallens norra ände kontor för verkstadsingenjör, verkmästare, tidskrivare och inspektörer. 1937, när tillbyggnaden i söder gjordes, revs också några äldre byggnader som varit belägna mellan monteringshallen och utrustningskajen. Ett spår drogs ut från monteringshallens södra gavel, så att färdiga motorer kunde köras ut den vägen, och sedan med hjälp av en kran lyftas ombord på fartygen som låg förtöjda vid utrustningskajen.

Antikvarisk kommentar

Maskinverkstaden (5A) blev ganska snabbt efter dess uppförande 1912 för liten och en utbyggnad i form av en monteringshall mot väster gjordes. Byggnaden försågs med samma tidstypiska historicerande arkitekturstil som maskinverkstaden och interiört hänger de båda byggnaderna samman. I såväl den södra som den norra gaveln finns de monumentala halvrunda fönstren bevarade som är karaktäristiska för Kockums industribyggnader från 1900-talets början. Även interiören är välbevarad. Byggnaden har ett högt arkitektoniskt och kulturhistoriskt värde som gör den omistlig.



Monteringshallens norra gavel, sedd från nordväst.



Monteringshallens västra fasad.



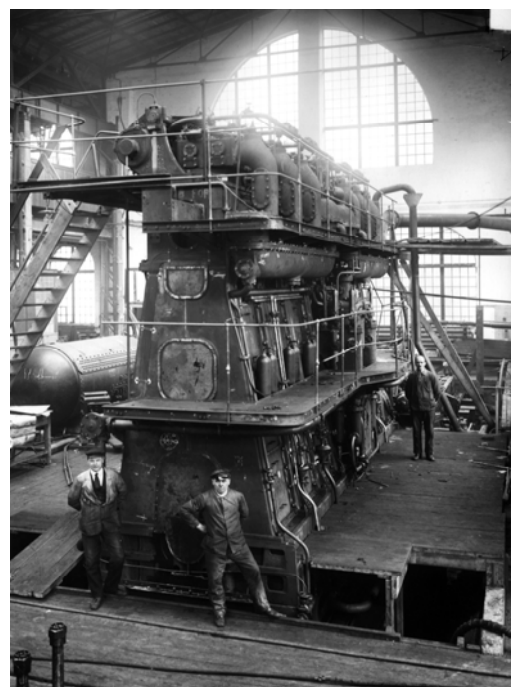
Monteringshallen sedd från söder.



Monteringshallen sedd från norr.



Trappräcke i monteringshallens nordvästra del.



Interiörbild från 1930-talet.

6. Rör- och elektrikerverkstad

Kockums nummer:	Uppfört år:	Ritat av:
101 (del av)	1937	Victor Månsson

Tillkomst, ombyggnader och förändringar

Rör- och elektrikerverkstaden byggdes 1937, samtidigt som maskinverkstaden (5A) byggdes ut mot söder. På platsen låg sedan år 1900 varvets kraftstation. Under uppförandet av rör- och elektrikerverkstaden bibehölls kraftstationen och hölls dessutom i drift under hela byggprocessen så att produktionen kunde fortgå ostört. Kraftstationen, som var i en våning, överbyggdes med ett våningsplan och inkorporerades i den nya tvåvåningsbyggnaden som rör- och elektrikerverkstaden utgjorde. Verkstadsbyggnaden hade från början fyrkantiga, småspröjsade järnfönster. 1964 genomfördes en ombyggnad då en stor del av dessa fönster ersattes av mindre enluftsfönster i trä. Samtidigt fick entrén på västra fasaden sin nuvarande utformning. Utmed östra fasaden uppfördes 1973 en tillbyggnad i ett plan med pulpettak efter ritningar av Skånska Cement AB.

Utseende idag

Byggnadens fasader är i rött tegel. Flertalet av fönstren är vita enluftsfönster i aluminium. Några spröjsade järnfönster från 1930-talet finns bevarade. Det flacka sadeltaket är försett med en mindre glaslanternin, ett fläktrum samt flera takhugar och rör.

Idag bedriver ett laboratorieföretag verksamhet i byggnaden.

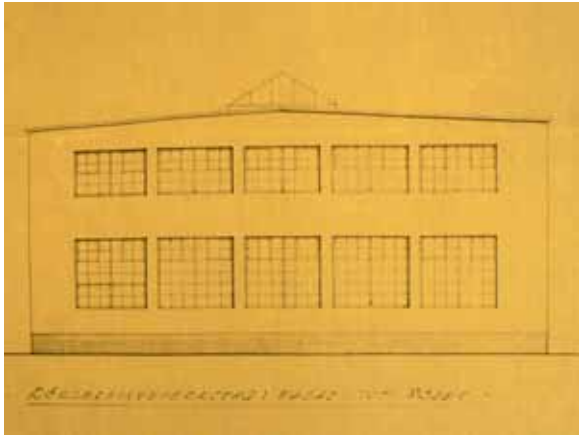
Funktion under varvstiden

Byggnaden uppfördes som rör- och elektrikerverkstad. På nedre våningen reparerades större motorer och elektriska maskiner och på ovanvåningen fanns en lindareavdelning där man lindade motorer. Där tillverkades också elektrisk armatur och instrumenttavlor med mera. I utrymmet ovanpå kraftstationen inrättades ett omklädningsrum för 120 elektriker. I rörverkstaden hade man dubbel takhöjd, med läktare på sidorna där omklädningsrum var inrättade. Materialet från rör- och elektrikerverkstaden kunde tas med utrustningskranen direkt från gården utanför verkstaden. På andra våningen installerades en balkong, så att kranen kunde ta utrustning därifrån.

Byggnaden byggdes senare om till laboratorium där exempelvis nya svetsmetoder och material utvecklades och testades. Även hållfastheter kontrollerades.

Antikvarisk kommentar

Rör- och elektrikerverkstaden ingår som en del av bebyggelsemiljön kring Lilla dockan. Byggnaden har genomgått en hel del exteriöra förändringar i form av tillbyggnad och fönsterbyte sedan den uppfördes 1937 men har sin röda tegelfasad bevarade. Byggnaden har ett miljöskapande värde.



Rör- och elektrikerverkstadens södra gavel. Originalritning 1937.



563
Interiörbild från rör- och elektrikerverkstaden, 1940-tal.



Rör- och elektrikerverkstaden sedd från sydost.



Rör- och elektrikerverkstaden sedd från nordost.



Rör- och elektrikerverkstadens västra fasad.

7 A. Gjuteriet

Kockums nummer:	Uppfört år:	Ritat av:
111 (del av)	1910	Axel Stenberg

Tillkomst, ombyggnader och förändringar

Gjuteriet uppfördes 1910 och låg då helt fritt. Byggnaden bestod av en hög hall, med ett lägre sidoskepp i öster. På östra långsidan, ovanför sidoskeppet, stod texten *KOCKUMS MEK. VERKSTADS A.B.* Sedan uppförandet har tillbyggnader gjorts åt alla håll utom vid den södra gaveln. Då maskinverkstaden (5A) förlängdes mot söder på 1930-talet kom den att ansluta till gjuteriets västra fasad. Vid ungefär samma tid uppfördes ytterligare tillbyggnader vid denna fasad (7C). I slutet av 1930-talet gjordes en påbyggnad ovanpå sidoskeppet i byggnadens nordöstra del. Tillbyggnaden kragade ut utanför sidoskeppet och bars upp av betongpelare, varav en fortfarande är synlig i byggnadens nordöstra hörn. Påbyggnaden inrymde omklädningsrum och tvättrum. 1960 byggdes den om interiört till matsal för 130 personer. Dess fönster mot norr hade då byggts för i och med en tillbyggnad utmed norra gaveln (7B) som uppförts på 1940-talet. 1938 gjordes också en påbyggnad på sidoskeppet, i gjuteriets sydöstra del. Ovanpå den påbyggnaden gjordes ytterligare påbyggnader under 1960-talet. Bland annat uppfördes en hög sandberedningsanläggning klädd i korrugerad plåt, idag synlig från söder. På gjuteriets södra gavel stod tidigare, liksom det gör på den norra, texten *KOCKUMS MEK. VERKSTADS A.B.* i fältet ovanför det halvrunda fönstret. Denna text är dock borttagen. Gjuteriets tak byggdes om 1943 med nya fackverksbalkar och det gamla trätaget ersattes av lättbetongplattor. På 1970-talet genomgick gjuteriet en stor renovering där ergonomi och miljöarbete var i förgrunden.

Utseende idag

Den en våning höga hallbyggnaden påminner till formen om en antik basilika, bestående av ett mittskepp och två något lägre sidoskepp. Byggnaden är uppförd i rött tegel med rikliga mönstermurningar i kalksandsten. De rundbågiga fönsteröppningarna är försedda med småspröjsade gjutjärnsfönster. Gjuteriet har genom åren kringbyggts varför endast den södra fasaden i dag är fullt synlig. Denna fasad domineras av ett stort högt sittande halvcirkelformat gjutjärnsfönster ovanför vilket ett bågformat fält finns som tidigare har varit försett med texten *KOCKUMS MEK. VERKSTADS A.B.* Den norra fasaden hade ursprungligen ett liknande utseende. Idag är endast det stora bågformade fönstret och textfältet synligt av denna fasad. Det flacka sadeltaket är försett med tvärgående lanterniner.

Interiört är golvet belagt med asfalt och enstaka spår finns bevarade. Väggarna är putsade och gulmålade. Takets fackverk är synligt och här finns traverser bevarade.

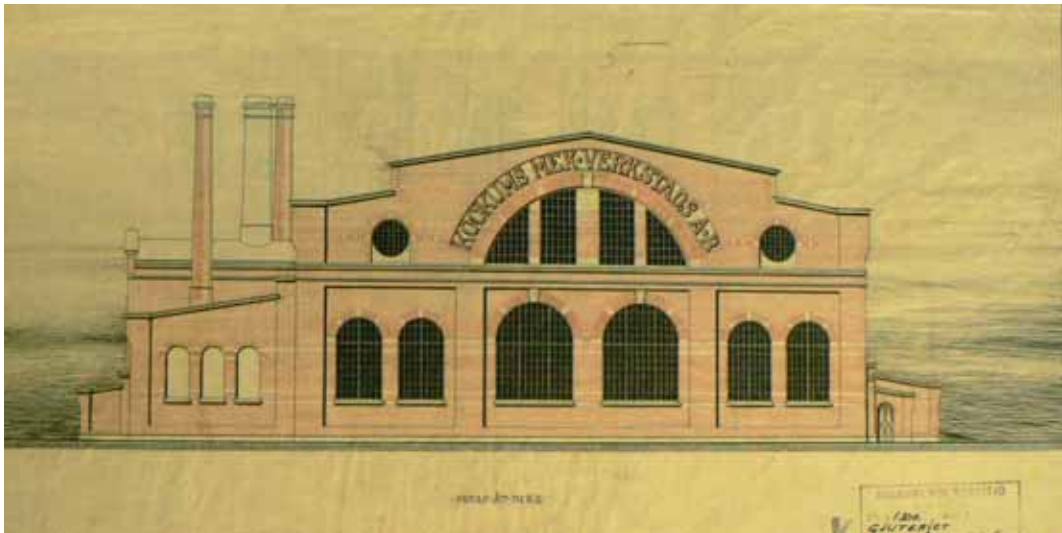
Byggnaden har idag ingen funktion.

Funktion under varvstiden

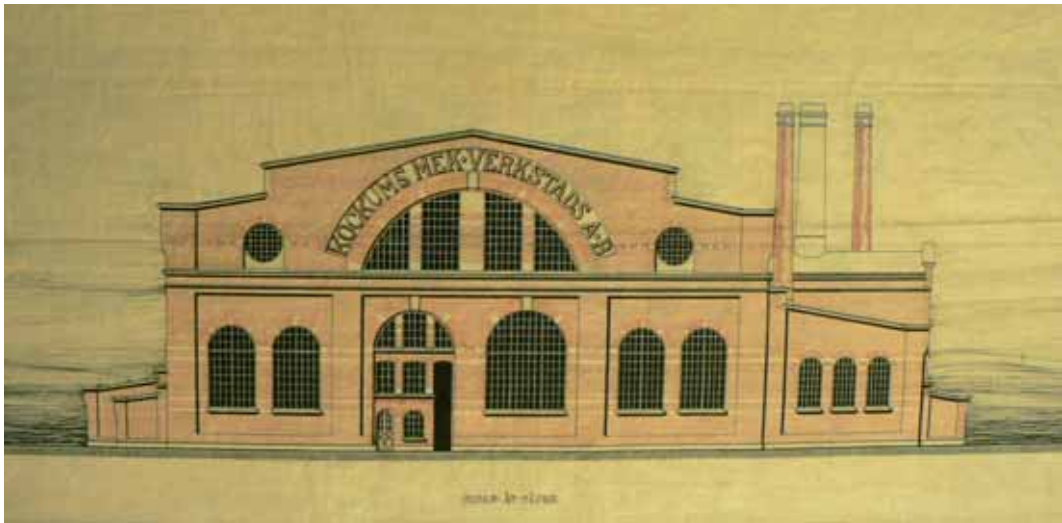
Gjuteriet var vid uppförandet utrustat med två kupolugnar, torkugnar och tre traverser. Från början utfördes även rensningen i gjuteriet. Det var en dammalstrande verksamhet som var besvärande och dessutom utrymmeskrävande. Därför byggdes 1937 ett särskilt renseri (4A). Från formgroparna i gjuteriet lastades gjutgodset med hjälp av travers upp på rallvagnar och via ett spår utmed maskinverkstadens östfasad levererades godset till renseriet med hjälp av traktorer. Påbyggnaden från 1937 inrymde omklädningsrum och tvättrum för 150 man.

Antikvarisk kommentar

I samband med Kockums flytt från Davidshall på 1910-talet skedde omfattande utbyggnader av varvsområdet med fartygsbäddar, verkstäder, förråd med mera. Arkitekt bakom den här utbyggnadsfasen var Axel Stenberg. Byggnaderna uppfördes i rött tegel i en utsmyckad, historicerande arkitekturstil typisk för tiden. Gjuteriet är en av byggnaderna tillkommen i samband med denna expansion. Byggnaden har till stora delar kringbyggts genom sentida tillbyggnader men den monumentala gavelfasaden mot söder samt delar av densamma mot norr finns bevarade. Byggnaden har ett högt arkitektoniskt och kulturhistoriskt värde som gör den omistlig.



Gjuteriets norra gavel. Originalritning 1910.



Gjuteriets södra gavel. Originalritning 1910.



Gjuteriets östra fasad. Originalritning 1910.



Gjuteriets norra gavel.



Gjuteriets södra gavel.



Lanterniner på gjuteriets tak.



Gjuteriets stora hall sedd från söder.



Interiörbild från gjuteriet, 1981.

7 B. Tillbyggnad, Gjuteriet

Kockums nummer:	Uppfört år:	Ritat av:
111 (del av)	1940-tal	?

Tillkomst, ombyggnader och förändringar

Denna tillbyggnad är uppförd någon gång mellan 1940 och 1947.

Utseende idag

Fasaderna är i rött tegel och fasaden mot norr är försedd med stora småspröjsade gjutjärnsfönster. Längs fasaderna löper flera stora rör. Det pulpetformade taket är försett med två glasanterniner och en större plåtklädd lanternin.

Funktion under varvstiden

?

Antikvarisk kommentar

Tillbyggnaden ingår som en del av den värdefulla bebyggelsemiljön som omsluter Lilla dockan. Den visar på Kockums expansiva verksamhet och successiva utbyggnad. Byggnaden är tämligen intakt med sin röda tegelfasad och stora småspröjsade gjutjärnsfönster bevarade. Byggnaden har ett miljöskapande värde.

7 C. Tillbyggnad, Gjuteriet

Kockums nummer:	Uppfört år:	Ritat av:
111 (del av)	1930-50-tal	Kockums

Tillkomst, ombyggnader och förändringar

Dessa tillbyggnader är uppförda i etapper från 1930-talet fram till 1959.

Utseende idag

Byggnadernas fasader är i rött tegel och uppvisar grönmålade fönster och port i trä. Taket har pulpetform.

Funktion under varvstiden

Byggnaden fungerade under 1950-talet som verkstad, tvätt- och omklädningsrum.

Antikvarisk kommentar

Tillbyggnaderna ingår som en del av bebyggelsemiljön kring Lilla dockan. Den visar på Kockums expansiva verksamhet och successiva utbyggnad. Den är uppförd i flera etapper men är exteriört tämligen välbevarad med den röda tegelfasaden synlig. Byggnaden har ett miljöskapande värde.



Tillbyggnad 7B sedd från öster.



Tillbyggnad 7B sedd från norr.



Tillbyggnad 7C sedd från sydväst.

8. Ugnshall

Kockums nummer:	Uppfört år:	Ritat av:
112	1976	Skånska Cement AB

Tillkomst, ombyggnader och förändringar

Byggnaden är uppförd som ugnshall 1976. Innan dess var här en öppen yta med traverser mellan gjuteriet (7A) och kopparslagareverkstaden (9).

Utseende idag

Byggnaden är uppförd med fasader i trapetskorrugerad plåt i kulörerna brunt och rödbrunt som avskiljs med vita släta plåtband. Entrévåningens fasader är i prefabricerade betongelement med synlig ballast. Längs byggnadens östra fasad löper ett högt sittande fönsterband. Taket är ett flackt sadeltak försett med ventilationshuvar.

Funktion under varvstiden

Byggnaden har fungerat som ugnshall till gjuteriet.

Antikvarisk kommentar

Ugnshallen ingår som en del av bebyggelsemiljön kring Lilla dockan. Byggnaden är exteriört oförändrad sedan uppförandet 1976. Byggnadens arkitektoniska och kulturhistoriska värde är mycket begränsat.



Ugnshuset sett från sydöst.

9. Kopparslagareverkstad

Kockums nummer:	Uppfört år:	Ritat av:
121	1937	Victor Månsson

Tillkomst, ombyggnader och förändringar

Byggnaden uppfördes som kopparslagareverkstad 1937. Till skillnad från övriga byggnader från samma tid uppfördes den helt i betong, såväl väggar som tak. Väggarna putsades, och fönstren var småspröjsade järnfönster. Dessa byttes ut 1978.

Utseende idag

Byggnaden är uppförd som en tvåvåningsbyggnad med putsade fasader avfärgade i en röd ton. Bottenvåningen uppvisar stora portar och rektangulära korspostfönster i brunmålat trä. Ovanvåningen har liggande rektangulära fönster i brunmålat trä. Taket är ett flackt sadeltak försett med en längsgående lanternin samt ett antal ventilationshuvar.

Funktion under varvstiden

Vid uppförandet inrymde byggnaden kontor till förmannen, metalliseringsverkstad och vitmetallgjuteri på bottenvåningen, och på ovanvåningen fanns omklädningsrum för ett 60-tal kopparslagare.

Antikvarisk kommentar

Kopparslagareverkstaden ingår som en del av bebyggelsemiljön kring Lilla dockan. Trots vissa exteriöra förändringar är byggnadens industriella karaktär bevarad och har därmed ett miljöskapande värde.



Kopparslagareverkstaden sedd från öster.



Kopparslagareverkstaden sedd från söder.

10. Skyddsrum

Kockums nummer:	Uppfört år:	Ritat av:
193	Under andra världskriget	?

Tillkomst, ombyggnader och förändringar

Skyddsrummet uppfördes under andra världskriget. På grund av att varvsområdet låg på mark utfylld i vattnet gick det inte att göra underjordiska skyddsrum. Därför byggdes detta i form av en så kallad spitzbunker.

Utseende idag

Byggnaden utgörs av ett högt konformat torn i betong som kröns av ett spetstak i järn. I fasaden finns flera små öppningar som kan ha haft funktion som skottgluggar eller ventilationsluckor. Fasaden är försedd med väggfasta steg av järnrör. Ursprungligen har det troligen funnits en exteriör trappa i trä mot väster. Här finns en tvådelad port i trä i markplan samt en dörröppning med en järndörr på andra våningen bevarade. Byggnaden är överväxt med vildvin.

Funktion under varvstiden

Skyddsrum.

Antikvarisk kommentar

Byggnaden är den enda av sitt slag i Sverige och besitter därmed ett nationellt militärhistoriskt värde. Även i ett lokalt historiskt perspektiv är den värdefull då den visar på hotet som fanns mot den svenska industrin under andra världskriget.



Skyddsrummet sett från sydost.



Skyddsrummets södra sida.



Ingång till skyddsrummet, på dess västra sida.



Ingång till skyddsrummet, på dess västra sida.

11. Lilla dockan med tillhörande pumphus

Kockums nummer:	Uppfört år:	Ritat av:
Docka 11 och 141	1857	?

Tillkomst, ombyggnader och förändringar

År 1857 byggdes på nyutfyllt område i Malmö hamnen en torrdocka. I anslutning till denna etablerade den danske skeppsredaren Hans Julius Bonnesen en mindre varvsrörelse, allt på initiativ från Malmö stad eftersom en väl fungerande varvsverksamhet ansågs gynna handeln med staden. Av någon anledning fungerade inte samarbetet mellan Bonnesen och staden tillfredsställande. När Frans Henrik Kockum år 1870 ropade in en tomt belägen i Västra hamnen lovades han av staden angränsande mark, som vid denna tid ännu inte var färdigutfylld, förbehållit att det här anlades en permanent reparationsrörelse för båtar och fartyg. Det är kring denna docka som Kockums Mekaniska Verkstad byggde upp sin varvsverksamhet under kommande decennier och ända fram till våra dagar har dockan nyttjats, bland annat för att reparera båtarna som trafikerade sträckan Malmö-Köpenhamn. På 1990-talet byttes dockporten.

Utseende idag

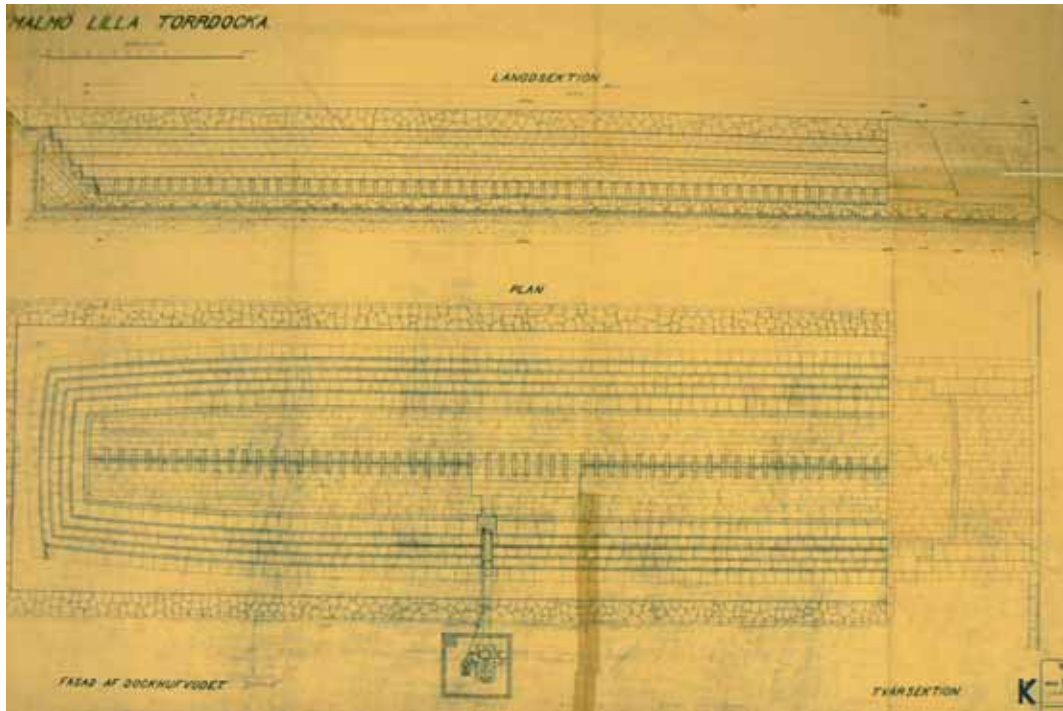
Lilla dockan är en trappstegsformad torrdocka som omväxlande är klädd med naturstensblock, gatsten och kullersten. En kraftig dockport innesluter vattnet i dockan och med hjälp av de intilliggande pumparna kan vattnet sedan pumpas ut. Det underjordiska pumphuset har en taköverbyggnad synlig ovan mark. Denna byggnad består av en putsad betonggrund och sadeltak. Gavlarna är klädda med panel målade i rött. På taket finns en mindre skorsten och fyra öppningsbara plåtluckor, två i varje takfall. Ingången finns i det norra takfallet och är utformad som en huv med en stålkädd port.

Funktion under varvstiden

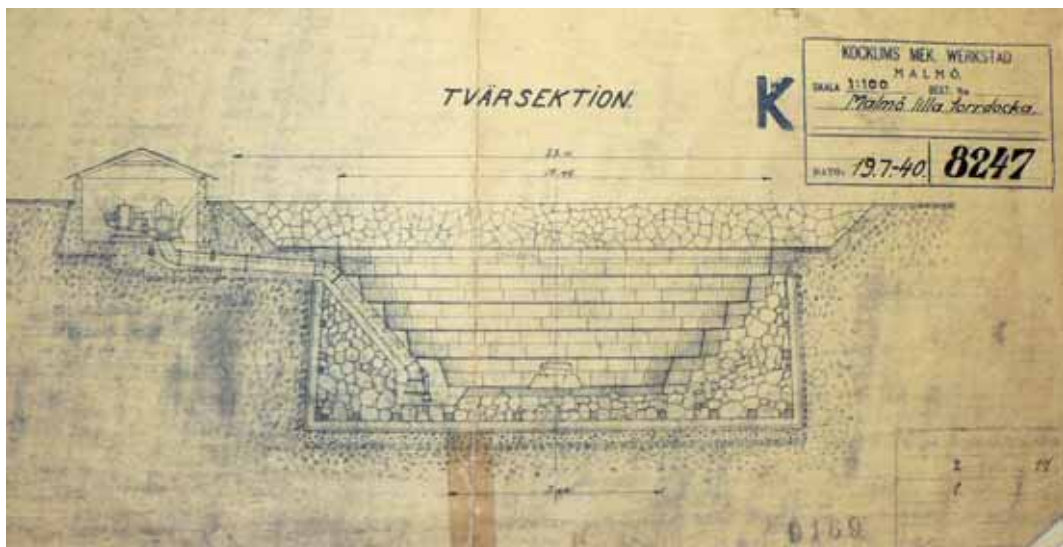
Torrdocka med tillhörande pumphus.

Antikvarisk kommentar

Lilla dockan härrör från den allra äldsta varvsepoken i Malmö, före det att Kockums etablerades i hamnen. Det är kring denna docka företaget startar sin verksamhet och bebyggelsen växte fram. Dockan har använts i mer än 100 år, och den är fortfarande funktionsduglig. Den är mycket välbevarad och dess kulturhistoriska värde är mycket högt.



Uppmåtningsritning över Lilla dockan med pumphus från 1940.



Uppmåtningsritning över Lilla dockan med pumphus från 1940.



Lilla dockan sedd från öster.



Lilla dockan sedd från sydost.



Pumphuset sett från öster.



Lilla dockan med fyrbåt 1956.

12. Administrationsbyggnad

Kockums nummer:	Uppfört år:	Ritat av:
201	1912	Axel Stenberg

Tillkomst, ombyggnader och förändringar

Administrationsbyggnaden uppfördes som en friliggande vinkelbyggnad i två våningar samt källarvåning och vindsvåning. Byggnaden kröntes av ett mansardtak, belagt med glaserat taktegel. De röda tegelfasaderna var rikligt smyckade med ljusa putsdetaljer. Dessa har tagits bort vid senare ombyggnader. De ursprungliga fönstren var T-postfönster i trä med småspröjsad överluft. 1928 byggdes kontorsbyggnaden ut mot väster och byggdes samman med vagnverkstaden. För ritningarna stod arkitekt Yngve Herrström. Den tillbyggnaden var i tre våningar och hade ett flackt sadeltak. I samband med detta installerades hiss. I början av 1940-talet byggdes kontoret till mot öster och byggdes samman med monteringshallen (5B), efter ritningar av Victor Månsson. Där denna tillbyggnad uppfördes låg tidigare Norra vaktan, en friliggande vaktkur. En ny vaktkur byggdes inorporerat i den nya tillbyggnaden. I samband tillbyggnaden på 1940-talet byggdes vindsvåningen på den ursprungliga längan om till ett fullt våningsplan, i likhet med tillbyggnaden från 1920-talet. Det samma gjordes med den ursprungliga södra flygeln, som ligger mot gårdssidan. 1977 gjordes förändringar i vaktkuren och ursprungliga fönster sattes igen.

Utseende idag

Byggnaden är en långsmal trevåningsbyggnad i rött tegel som följer Stora Varvs-gatans sträckning. Mot söder finns en vinkelutbyggnad. De ursprungliga fönstren med T-post och småspröjsade överluft i vitmålat trä finns bevarade mot gården. Övriga fönster är i aluminium. Centralt placerat i gatufasaden finns en entré med aluminiumport och naturstensomfattning. Entrépartiet är svagt utskjutande ur fasaden och markeras som ett torn som sticker upp ur byggnadens tak. En grindförsedd portal i byggnadens östra del leder in till gården. I anslutning ligger en svagt utstickande vaktkur med funktionalistiskt rundade former. Kuren är uppförd på en sandstenssockel med släta putsade ytor och med stora fönsterpartier. Överdelen är klädd med korrugerad kopparplåt.

Interiören har genom årens lopp byggts om och uppvisar idag inga äldre snickerier eller liknande.

Endast enstaka rum i byggnaden används som kontor idag.

Söder om administrationsbyggnaden finns en mindre park. Den ursprungliga planen över parken visar ett slingrande gångsystem med organiskt formade planteringar med gräs, buskar och träd i den västra delen angränsande till vagnverkstaden (13). I den östra delen omgärdas gräsplanteringarna av rätvinkliga gångsystem som leder till byggnadens entré. Idag är vissa gångar igenplanterade och gångsystemet är inte lika tydligt. Stora träd växer längs kanten till gräsplanteringarna. I parkens nordöstra del finns en byst föreställande Frans Henrik Kockum.

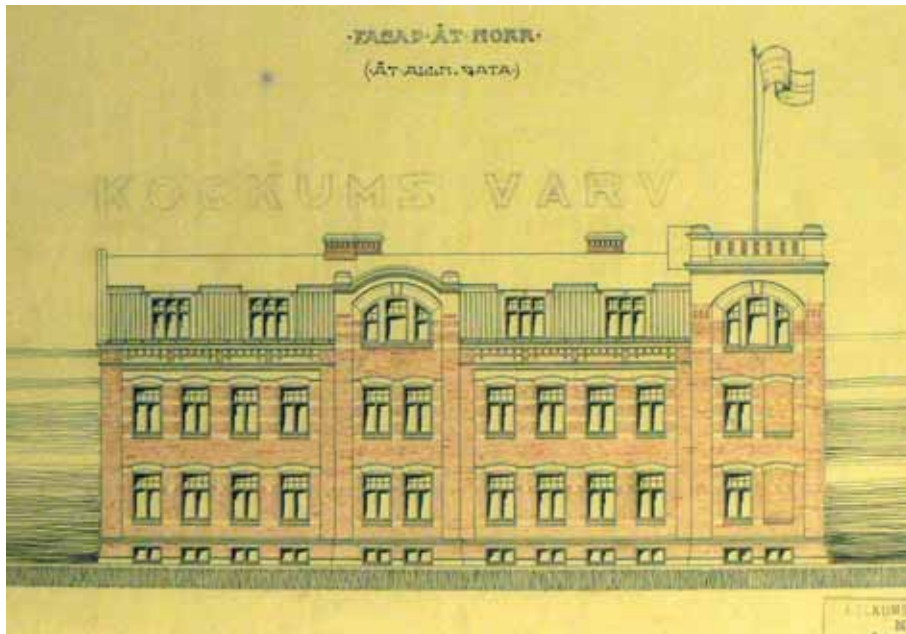
Funktion under varvstiden

Vid uppförandet inrymde byggnaden affärs- och ritkontor, direktions- och styrelselokaler samt lunchrum för personalen. I tornet var det arkiv på första och andra våningen, och vindsvåningen var reservvind för ritkontoret. Vid tillbyggnaden 1928 utökades affärs- och ritkontoret, och lunchlokalerna fördubblades.

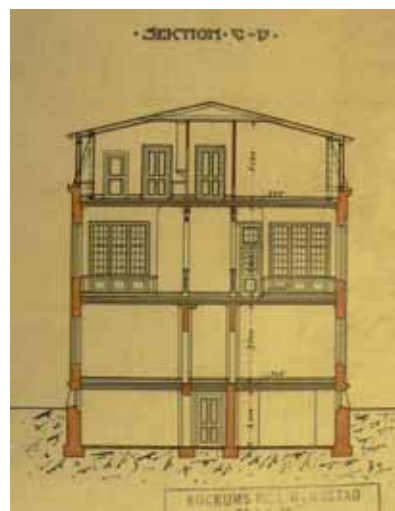
Fram till 1958 utgjorde byggnaden huvudkontor med chefskontor, styrelserum och ritkontor. På 1950-talet hyrdes Faxeska villan längs Limhamnsvägen för att inrymma ritkontor fram tills det att Gängtappen stod klar. I slutet av Kockums era inrymde administrationsbyggnaden bl.a. kontor och tandvårdscentral.

Antikvarisk kommentar

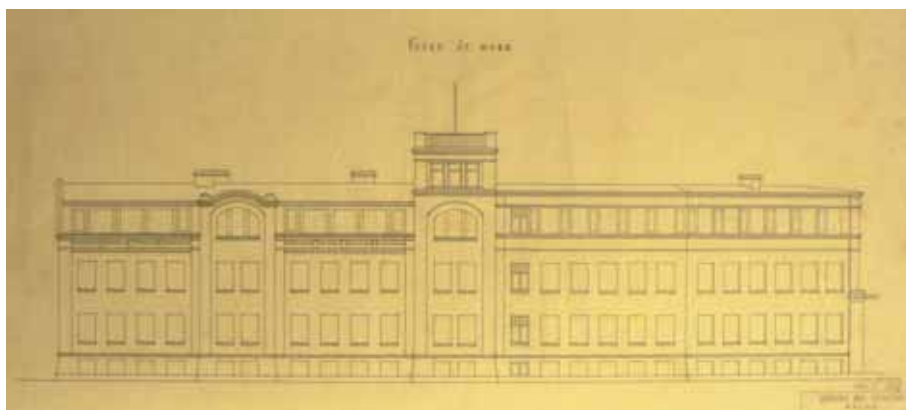
I samband med Kockums flytt från Davidshall på 1910-talet skedde omfattande utbyggnader av varvsområdet med fartygsbäddar, verkstäder, förråd med mera. Arkitekt bakom den här utbyggnadsfasen var Axel Stenberg. Byggnaderna uppfördes i rött tegel i en utsmyckad, historicerande arkitekturstil typisk för tiden. Administrationsbyggnaden är en av byggnaderna tillkommen i samband med denna expansion. Tillbyggnader har skett i omgångar allt eftersom behovet av administrativa lokaler ökade inom företaget. Tillbyggnaderna är gjorda med hänsyn till den ursprungliga byggnaden. De interiöra ombyggnaderna har inte genomförts med samma hänsyn. Mycket olyckligt är det okänsliga fönsterbytet i gatufasaden som skedde på 1990-talet. Det är dock en reversibel åtgärd, och byggnaden har trots detta ett högt arkitektoniskt och kulturhistoriskt värde som gör den omistlig.



Administrationsbyggnadens fasad mot gatan i norr. Originalritning 1911.



Södra gaveln samt sektion. Originalritning 1911.



Administrationsbyggnadens fasad mot gatan i norr. Ombyggnadsritning 1920-talet.



Administrationsbyggnadens fasad mot gatan i norr.



Administrationsbyggnadens tillbyggnad från 1940-talet, som länkar samman den med monteringshallen.



Originalfönster bevarat på gårdssidan.



Interiörbild från administrationsbyggnaden.



Interiörbild från administrationsbyggnaden.



Ritkontoret, inrymt i administrationsbyggnaden, 1950-tal.

13. Vagnsverkstaden

Kockums nummer:	Uppfört år:	Ritat av:
231	1913	Axel Stenberg

Tillkomst, ombyggnader och förändringar

Uppfördes som en 114 meter lång, symmetrisk hallbyggnad med flackt sadeltak försett med längsgående lanterniner. 1974 förkortades vagnsverkstaden i väster med cirka en tredjedel av dess ursprungliga längd, och man lät då täcka den västra gaveln med korrugerad plåt.

Utseende idag

Byggnaden är uppförd med fasader i rött tegel med dekorationer i kalksandsten. Den en våning höga verkstadsbyggnaden har ett mittskepp som flankeras av två längre sidoskepp. Mittskeppet markeras i gatufasaden med ett stort halvrunt spröjsat gjutjärnsfönster medan sidoskeppen har rundbågiga fönsteröppningarna försedda med småspröjsade gjutjärnsfönster. Fasaden mot gården domineras av stora grönmålade portar i trä. Taket är ett flackt sadeltak försett med ljusinsläpp.

Interiören är uppdelad i tre delar. Golvet är i betong medan väggarna är putsade och målade vita. Takets fackverk är synligt och innertaken är moderna.

NCC nyttjar idag delar av byggnaden för klipp- och bockarbeten av armering till bland annat bygget av Citytunneln.

Funktion under varvstiden

Här tillverkades järnvägsvagnar. Vid uppförandet inrymde vagnverkstaden en stor vagnsuppsättningshall med tolv spår och en målareverkstad med fyra spår, samt en mindre maskinverkstad med två spår. Arbetsmaskinerna flyttade man med från Kockums tidigare verkstadsområde i Södra Förstaden, nuvarande Davidshall.

Efter andra världskriget uppfördes en ny vagnverkstad utanför utredningsområdet. Byggnadens östra del nyttjades sedan som transportserviceavdelningens kontor och garage. Mittsektionen fungerade som förråd för den marina verksamheten, och kallades "hemliga förrådet". I övrigt inrymde byggnaden reservdelslager och stångjärnsförråd. Under 1970- och 80-talen inrymdes dessutom funktioner som rörverkstad och omklädningsrum i byggnaden.

Antikvarisk kommentar

I samband med Kockums flytt från Davidshall på 1910-talet skedde omfattande utbyggnader av varvsområdet med fartygsbäddar, verkstäder, förråd med mera. Arkitekt bakom den här utbyggnadsfasen var Axel Stenberg. Byggnaderna uppfördes i rött tegel i en utsmyckad, historicerande arkitekturstil typisk för tiden. Vagnsverkstaden är en av byggnaderna tillkommen i samband med denna expansion. Endast två tredjedelar av byggnaden är bevarad. Trots detta har byggnaden ett högt arkitektoniskt och kulturhistoriskt värde som gör den omistlig.



Vagnsverkstadens södra fasad. Originalritning 1913.



Vagnsverkstadens södra fasad. Originalritning 1913, detalj.



Vagnsverkstadens södra fasad.



Vagnsverkstadens norra fasad.



Vagnsverkstadens södra fasad, 1950.



Dörr- och fönsterparti, Vagnsverkstadens södra fasad.



Vagnsverkstaden, västra delen.



Vagnsverkstaden, östra delen.

14 A. Magasinsbyggnad

Kockums nummer:	Uppfört år:	Ritat av:
211 (del av)	1917	AB Armerad Betong/Axel Stenberg?

Tillkomst, ombyggnader och förändringar

Magasinsbyggnaden uppfördes år 1917, något senare än övriga byggnader från denna fas. **Byggnadens stomme är i betong**, och originalritningarna är utförda av AB Armerad Betong. Det är dock troligt att Axel Stenberg stått för utformningen av fasaderna, då dessa har ett arkitektoniskt uttryck som stämmer väl överens med den övriga bebyggelsen från denna period. Gångbryggan mellan magasinsbyggnaden och snickeriet byggdes 1973 efter ritningar av Skånska Cementgjuteriet.

Utseende idag

Byggnaden har en rektangulär form och är uppförd i tre våningar. Ett kvadratisk utanpåliggande trapporn på den södra fasaden sträcker sig upp över takfallet och kröns av ett sadeltak. Byggnadernas fasader är i rött tegel med dekorationer i kalksandsten. De rundbågeformade småspröjsade gjutjärnsfönstren är grupperade om tre i de två övre våningarna och om två i bottenvåningen. I bottenvåningen är portar, dörrar och vissa fönster grönmålade och företrädesvis i trä. Byggnaden är sammanbyggd med oljeförrådet och bilverkstaden (14B).

I byggnadens interiör är den bärande betongstommen synlig, med pelare och bjälklag. Våningsplanen är till stor del stora, öppna utrymmen med golv i gjuten betong.

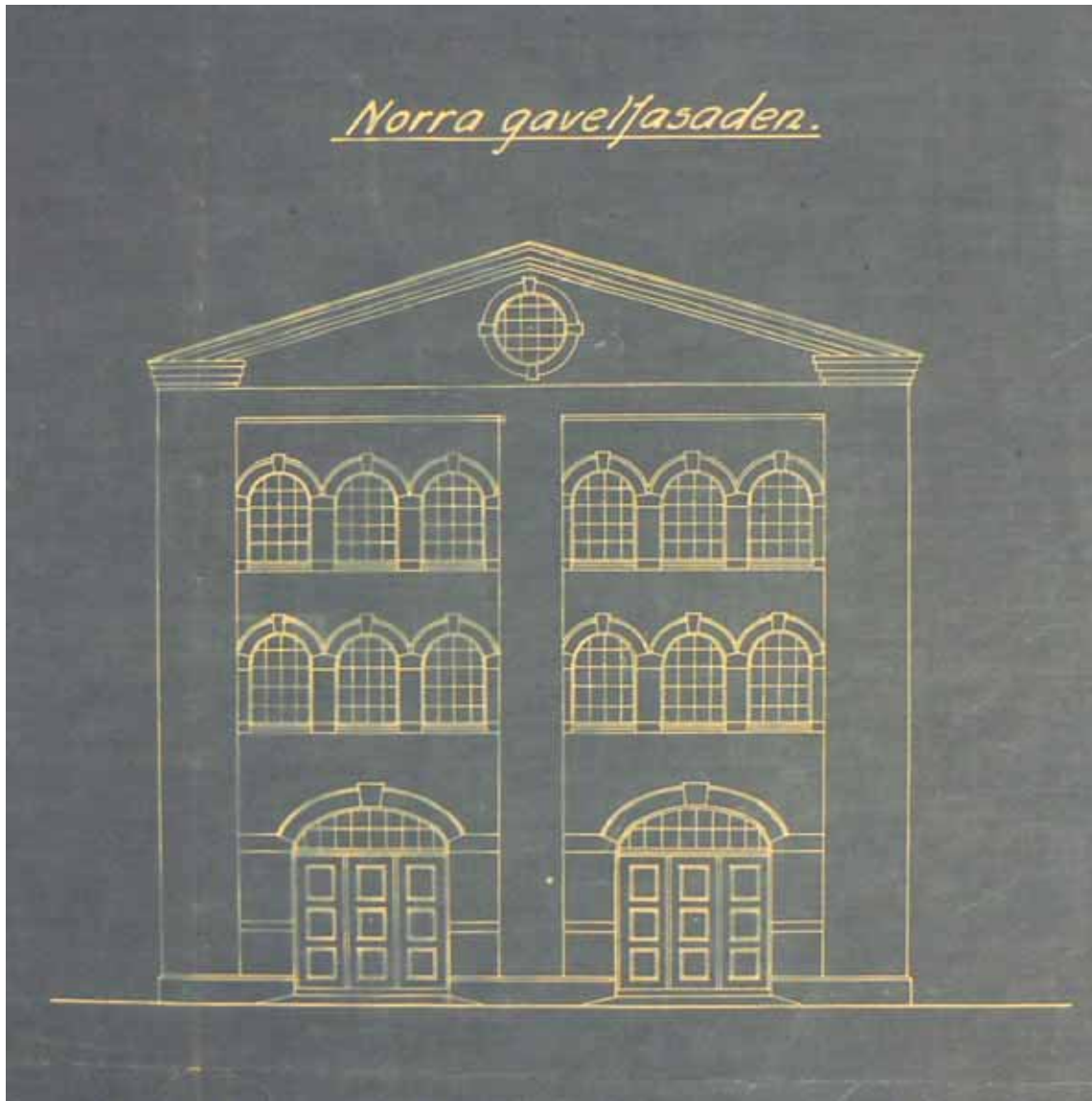
I dag inryms diverse tillverkningsindustri i byggnaden.

Funktion under varvstiden

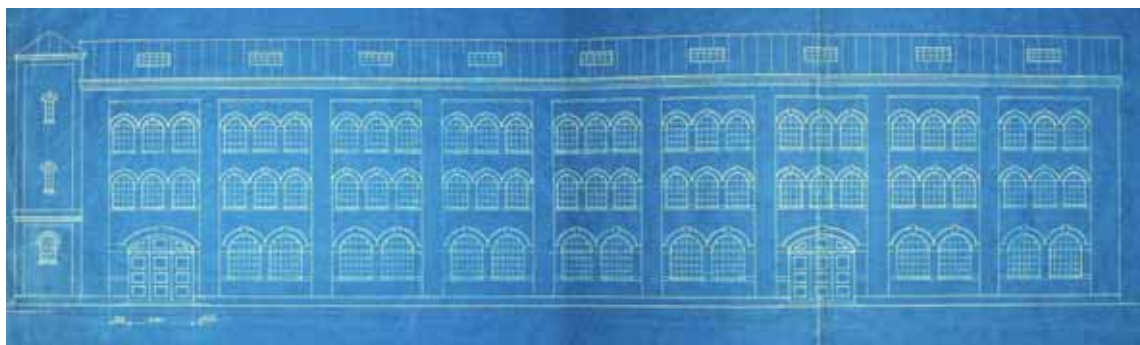
Vid uppförandet 1917 inrymde byggnaden diverseförråd, på tredje våningen modellsnickeri och på vinden modellager. Modellsnickeriet fanns kvar i byggnaden till 1980-talet. På 1970-talet flyttade delar av möbel- och inredningssnickeriet från snickeri- och timmermansverkstaden till bottenvåningen och andra våningen i magasinsbyggnaden. På denna tid fungerade en del av bottenvåningen som brandstation. Då snickeriet därmed var uppdelat på två byggnader uppfördes gångbryggan för att förenkla transporterna.

Antikvarisk kommentar

I samband med Kockums flytt från Davidshall på 1910-talet skedde omfattande utbyggnader av varvsområdet med fartygsbäddar, verkstäder, förråd med mera. Arkitekt bakom den här utbyggnadsfasen var Axel Stenberg. Byggnaderna uppfördes i rött tegel i en utsmyckad, historicerande arkitekturstil typisk för tiden. Magasinsbyggnaden är en av byggnaderna tillkommen i samband med denna expansion. **Byggnaden har ett högt arkitektoniskt och kulturhistoriskt värde som gör den omistlig.**



Ritning av montagehallens norra gaveln från 1917.



Ritning av montagehallens östra fasad från 1917.



Montagehallens norra gavel.



Montagehallens östra fasad.



Interiörbild från snickeriet 1953.



Montagehallens södra gavel.



Interiören.

14 B. Oljeförråd och bilverkstad

Kockums nummer:	Uppfört år:	Ritat av:
211 (del av)	1937-39	Victor Månsson

Tillkomst, ombyggnader och förändringar

Dessa byggnadsdelar uppfördes som tillbyggnader till magasinsbyggnaden. Den södra delen byggdes 1937 som oljeförråd, och de två norra 1939 som bilverkstad, förråd och omklädningsrum. Fönstren var ursprungligen småspröjsade järnfönster.

Utseende idag

Den låga tillbyggnaden har fasader i rött tegel. Fönstren är i trä och är grönmålade. Även portarna är grönmålade. Flera äldre fönsteröppningar har murats igen under sen tid. Taket har pulpetform.

Funktion under varvstiden

Oljeförrådet uppfördes för att avskilja eldfarliga lagerartiklar från övrigt material i magasinsbyggnaden, samt för att få bättre utrymme för dessa produkter. Oljeförrådet stod i förbindelse med magasinsbyggnaden genom en självstängande branddörr.

Antikvarisk kommentar

Oljeförrådet och bilverkstaden är uppförda som tillbyggnader till magasinsbyggnaden (14A) och har genomgått en hel del exteriöra förändringar. Byggnaderna har ett begränsat kulturhistoriskt och arkitektoniskt värde och döljer delar av magasinets mönstermurade röda tegelfasad.



Oljeförrådet 1938.



Oljeförrådets fasad mot väster.



Verkstadsbyggnaden sedd från nordväst.

15. Snickeri- och timmermansverkstad

Kockums nummer:	Uppfört år:	Ritat av:
241	1876, 1937	

Tillkomst, ombyggnader och förändringar

Den västra delen av denna byggnad är rester av en snickeri- och timmermansverkstad som uppfördes 1876. Denna byggnad var åttio meter lång och i två våningar. 1935 byggdes dess östra del på med en våning. Två år senare förlängdes byggnaden mot öster i och med att en trevåningar hög tillbyggnad uppfördes i anslutande stil och samma material. Den västra delen av snickeriverkstaden, som var bevarad med sina ursprungliga två våningsplan, revs 1974 i samband med uppförandet av svetshallen (18A). Byggnaden hade ursprungligen småspröjsade gjutjärnsfönster. Gångbryggan mellan magasinsbyggnaden (14A) och snickeriet byggdes 1973 efter ritningar av Skånska Cementgjuteriet.

Utseende idag

Byggnaden är uppförd i gult tegel med mönstermurningar i form av gesimser och fönsteromfattningar. Byggnaden har kortats av och flera tillbyggnader i avvikande stil har gjorts. Fasaderna uppvisar också ett divergerande uttryck vad gäller fönsterform och indelning, såväl rundbågsformade som stickbågsformade och raka fönsteröverstycken förekommer. Generellt är fönstren i trä och målade gröna eller gula. Taket är av sadeltaksmodell och försett med takfönster.

Interiört har byggnaden förändrats över tid och är idag uppdelad på ett antal mindre utrymmen. Vinden har fungerat som omklädningsrum. I bottenvåningen finns delar av den ursprungliga konstruktionen synlig i form stolpar och bjälklag.

Byggnaden används idag endast delvis för bl.a. utbildning.

Funktion under varvstiden

När byggnaden stod färdig på 1870-talet inrymde den förutom snickeri- och timmermansverkstad även en maskinreparationsverkstad och ett mindre kontor. Maskinerna drevs av en ångmaskin med pannrummet i en utbyggnad på norra sidan. På 1910-talet flyttade maskinreparationsverkstaden till den nybyggda stora maskinverkstaden (5A) och modellsnickeriet till den nybyggda magasinsbyggnaden (14A). Kvar i byggnaden var fartygssnickare, vagnsverkstadens chefs- och ritkontor samt förrådsutrymmen. Vid påbyggnaden 1935 erhöll fartygssnickarna utökad utrymme. Tillbyggnaden från 1937 inhyste på bottenvåningen grovarbetarnas förmanskontor och omklädningsrum, samt en sjukstuga. De övre våningarna anslöts till snickeriverkstaden. På vindsvåningen inrättades omklädningsrum för 230 grovarbetare.

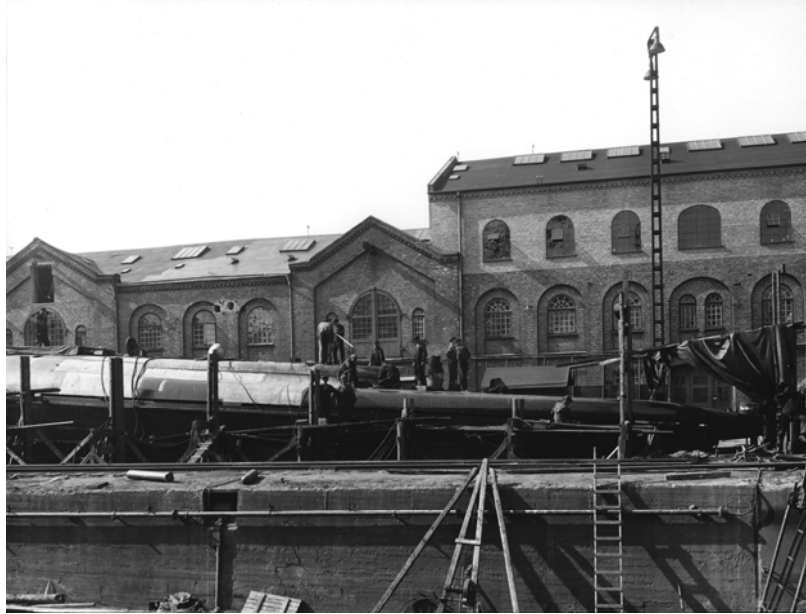
I den del av byggnaden som revs i mitten av 1970-talet låg innan rivningen bland annat fackklubbskontor, en stor matsal för arbetare och tjänstemän, samt maskinverkstad, fanér- och putsverkstad och ytbehandlingsverkstad som alla tillhörde snickeriet. Snickeriet fick flytta in i magasinsbyggnaden. I den kvarvarande delen av den gamla snickeribyggnaden inrättades en ny matsal på tredje våningen.

På snickeriet tillverkades inredningssnickerier och möbler till båtarna. Det hände dock att man även tog beställningar från annat håll. Till exempel var det Kockums snickeri som tillverkade inredningssnickeri när Carolikomplexet uppfördes på

1970-talet, till såväl lägenheterna som affärscentrumet. Ett separat modellsnickeri fanns i magasinsbyggnaden.

Antikvarisk kommentar

Snickeri- och timmermansverkstaden härrör från Kockums första utbyggnadsfas i hamnen och är den äldsta bevarade byggnaden på området. Detta tydliggörs genom byggnadens gula mönstermurade tegelfasader ursprungligen uppförts i en medeltidsinspirerad rundbågestil. Denna stil anammades under 1800-talets senare hälft, vid uppförandet av många offentliga byggnader, så som skolor, järnvägsstationer, sjukhus och industribyggnader. Trots omfattande ombyggnader, tillbyggnader och rivning av delar besitter byggnaden ett högt kulturhistoriskt värde.



Snickeriet från söder 1935.



Tillbyggnad av snickeriet 1937.



Snickeriets södra fasad.



Snickeriets norra fasad.



Snickeriets östra gavel.



Interiört. Träpelare, bottenvåningen.



Interiört. Golv av stående träkubb.

16. Manöverhus

Kockums nummer:	Uppfört år:	Ritat av:
?	1990	Skanska Teknik AB

Tillkomst, ombyggnader och förändringar

En ritning finns från år 1990 visar byggnaden med samma utseende som den har idag.

Utseende idag

Byggnaden är uppförd i två våningar med fasader i vit korrugerad plåt med accentuerade detaljer i rött och blått. Mot norr finns på andra våningen ett utskjutande fönsterparti som fungerat som utkik vid sjösättning av ubåtar. Dörrar och fönster finns på norr- och västfasaden medan syd- och östfasaden endast är försedda med ventilationsluckor. Taket är ett svagt lutande pulpettak.

Funktion under varvstiden

Manöverhus för sjösättning av båtar.

Antikvarisk kommentar

Byggnaden är exteriört oförändrad sedan uppförandet 1990. Byggnadens arkitektoniska och kulturhistoriska värde är mycket begränsat.

17. Hetvattencentral

Kockums nummer:

331

Uppfört år:

1973

Ritat av:

Skånska Cementgjuteriet

Tillkomst, ombyggnader och förändringar

Utrustningen inköptes från ett franskt företag vid namn Naivre.

Utseende idag

Byggnaden är uppförd i blå och vit korrugerad plåt. Taket är ett plantak. I direkt anslutning till byggnaden finns en drygt 50 meter hög skorsten.

Funktion under varvstiden

Hetvattencentral.

Antikvarisk kommentar

Byggnadens arkitektoniska och kulturhistoriska värde är mycket begränsat.



Manöverhus sedd från sydöst.



Hetvattenscentral sedd från norr.

18 A. Svetshall (Hall 8)

Kockums nummer:	Uppfört år:	Ritat av:
330 (del av)	1975	Skånska Cementgjuteriet

Tillkomst, ombyggnader och förändringar

Svetshallen, även kallad Hall 8, uppfördes 1975. Av praktiska skäl var det tvunget att den skulle ligga nära plåtverkstäderna. Denna placering innebar att den gamla smedjan revs, liksom mer än halva den gamla snickeribyggnaden uppförd 1876. Byggnaden användes ursprungligen som svetshall. Den rektangulära hallbyggnaden sammanbyggdes med verkstadshallen (19B). Tillbyggnad i söder med kontor (18B).

Utseende idag

Byggnadens fasader är i korrugerad plåt i två toner, nertill ljusblå och upptill vitgrå. Det högt sittande vitgråa fältet bryts av med ett fönsterband av armerat glas som avdelats med smäckra spröjsar. Byggnaden kröns av ett sadeltak som i väster övergår i ett mindre pulpettak för att anknyta till höjden hos verkstadshallen (19B).

Den stora hallen inrymmer två traverser med en sammanlagd lyftkraft om 500 ton. Traversbanorna löper vidare norr om byggnaden. Genom att hela den norra fasaden kan öppnas, kan lastning och lossning till och från byggnaden ske av mycket stora delar. Även i den östra fasaden finns en större öppning för transport till kajen vid Varvsbassängen. I byggnadens sydöstra del finns ingången till kontorshuset (18B). Interiört är byggnadens stomme i form av blåmålat fackverk synligt.

Byggnaden används för tillverkning av vindkraftverk i EWP:s regi.

Funktion under varvstiden

I svetshallen skedde tillsammans med verksamheterna i de intilliggande hallarna 1, 3 och 4 en löpandebandstillverkning av stora fartygssektioner som sedan gick på trailers (dragna eller självgående) till Stora dockan. Under 1990-talet tillverkades ubåtar i hallen som sedan togs ut till kajen för att via hiss sänkas ner i Varvsbassängen.

Antikvarisk kommentar

Svetshallen är tillkommen i samband med den storsatsning som Kockums gjorde från 1960-talets slut och fram till mitten av 1970-talet i syftet att snabbare kunna producera stora oceangående fartyg. Genom löpandebandsprincipen tillverkades stora fartygssektioner i verkstadshallarna på området för att sedan endast monterats samman i Stora dockan. På så sätt kunde flera fartyg tillverkas samtidigt. Svetshallen med de utstickande traversbanorna mot norr är typisk för industribyggnader på Kockums från 1960- och 1970-talen. Den visar på ett enkelt och påtagligt sätt den storskaliga industriverksamheten som försiggåtts och är i den egenskapen såväl miljöskapande som kulturhistoriskt intressant för området.

18 B. Kontor

Kockums nummer:	Uppfört år:	Ritat av:
330 (del av)	1989	Samark

Tillkomst, ombyggnader och förändringar

En ritning finns från år 1989 visar byggnaden med samma utseende som den har idag.

Utseende idag

Kontoret är en mindre rektangulär byggnad uppförd i två våningar med fasader i vit korrugerad plåt med accentuerande detaljer i blått och rött. Fönstren är enlufts-fönster i aluminium. I den västra delen av den södra fasaden ansluter ett skärmtak i korrugerad plåt. Taket är ett pulpettak.

Byggnaden används som kontor för företaget EWP.

Funktion under varvstiden

Kontor.

Antikvarisk kommentar

Byggnaden är exteriört oförändrad sedan uppförandet 1989. Byggnadens arkitektoniska och kulturhistoriska värde är mycket begränsat.



Svetshallens östra fasad.



Södra fasaden med kontorsbyggnad.



Svetshallens norra fasad.



Interiört.



Kontorsbyggnaden vid den södra fasaden.

19 A. Svetshall (Hall 3)

Kockums nummer:	Uppfört år:	Ritat av:
329	1957	Nils Centerlöf

Tillkomst, ombyggnader och förändringar

Svetshallen, även kallad Hall 3, ritades av arkitekt Nils Centerlöf år 1957. I öster uppvisade byggnaden höga smala fönsteröppningar med raka överstycken i vilka det satt småspröjsade järnfönster. Sammanbyggdes 1965 med verkstadshallen (19C). Samtidigt fick de båda hallarna gemensam fasadbeklädnad i röd plåt.

Utseende idag

Byggnadens fasader är klädda med röd korrugerad plåt. Längs den västra fasaden löper fönsterband i två rader. Det svagt sluttande sadeltaket är försett med en längs takryggen löpande lanternin.

Den stora hallen inrymmer traverser och traversbanorna löper vidare norr om byggnaden. Genom att hela den norra fasaden kan öppnas kan lastning och lossning till och från byggnaden ske av mycket stora delar. Byggnaden utgör genom fasadbeklädnaden en enhet med den något senare uppförda verkstadshallen (19C). Även interiört hänger byggnaderna samman utan skiljevägg. Plåtslageriet (21) i väster och detaljsamlingshallen (22) i söder har interiört varit länkade till svetshallen. Den senare länken är dock till stora delar igenbyggd.

Byggnaden används för tillverkning av vindkraftverk i EWP:s regi.

Funktion under varvstiden

I svetshallen skedde tillsammans med verksamheterna i de intilliggande hallarna 1, 4 och 8 en löpandebandstillverkning av stora fartygssektioner som sedan gick på trailers (dragna eller självgående) till Stora dockan.

Antikvarisk kommentar

Expansionen av varvsverksamheten inom Kockums under andra världskriget och strax därefter innebar krav på större och fler hallar för tillverkning av fartygsdelar. Svetshallen är uppförd under denna expansiva fas. Genom löpandebandsprincipen tillverkades stora fartygssektioner i verkstadshallar på området för att sedan endast monterats samman. På så sätt kunde flera fartyg tillverkas samtidigt. Svetshallen, med de utstickande traversbanorna mot norr, har en sockelväning uppförd i tegel vilket är tidstypiskt, då plåtfasaden inte ännu fått sitt genomslag i industriarkitekturen. Byggnadsvolymen visar på ett enkelt och påtagligt sätt den storskaliga industriverksamheten som försiggått och är i den egenskapen såväl miljöskapande som kulturhistoriskt intressant för området.

19 B. Personalhus

Kockums nummer:	Uppfört år:	Ritat av:
329	1957	Nils Centerlöf

Tillkomst, ombyggnader och förändringar

Byggnaden ritades av arkitekt Nils Centerlöf år 1957. Byggnaden uppfördes som ett fyra våningar högt personalhus i rött tegel i direkt anslutning till svetshallen (19A).

Utseende idag

Byggnaden har en rektangulär plan och är uppförd i fyra våningar med fasader i rött tegel. Centralt på västra fasaden finns en uppskjutande del som är en våning högre än resten av byggnaden. Fasaden uppvisar här en klocka. Fönstren är tvåluftsfönster i vitmålat trä med tvärpost. Portarna är i aluminium.

Byggnaden används idag som kontor.

Funktion under varvstiden

Byggnadens ursprungliga funktion var personalhus till svetshallen (19A). Byggnaden innehöll kontor, omklädningsrum och förråd.

Antikvarisk kommentar

Expansionen av varvsverksamheten inom Kockums under andra världskriget och strax därefter innebar krav på större och fler hallar för tillverkning av fartygsdelar. Personalhuset som innehöll bland annat kontor och omklädningsrum är uppfört som en del av svetshallen (19A) under denna expansiva fas. Byggnadens skala, i förhållande till hallarna, visar på närvaron av människor i denna annars så industriella och tillverkningsfokuserade miljö. Byggnaden är välbevarad och besitter ett kulturhistoriskt intresse.

19 C. Verkstadshall (Hall 4)

Kockums nummer:	Uppfört år:	Ritat av:
327	1965	Skånska Cement AB

Tillkomst, ombyggnader och förändringar

Verkstadshallen, även kallad Hall 4, ritades av Skånska Cementaktiebolaget år 1965. De exteriöra förändringar som gjorts sedan uppförandet begränsas till sammanbyggandet i öster med svetshallen (18A). I öster uppvisade byggnaden höga smala fönsteröppningar med raka överstycken i vilka det satt småspröjsade järnfönster. Denna fasad utgör nu vägg mot svetshallen (18A).

Utseende idag

Byggnadens fasader är klädda med röd korrugerad plåt. Det svagt sluttande sadeltaket är försett med en längs takryggen löpande lanternin.

Den stora hallen inrymmer traverser och traversbanorna löper vidare norr om byggnaden. Genom att hela den norra fasaden kan öppnas kan lastning och lossning till och från byggnaden ske av mycket stora delar. Byggnaden utgör genom fasadbeklädnaden en enhet med den något tidigare uppförda svetshallen (19A). Även interiört hänger byggnaderna samman utan skiljevägg.

Byggnaden används för tillverkning av vindkraftverk i EWP:s regi.

Funktion under varvstiden

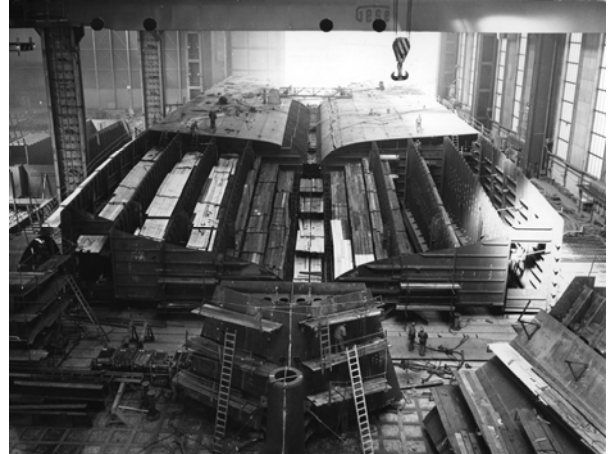
I verkstadshallen skedde tillsammans med verksamheterna i de intilliggande hallarna 1, 3 och 8 en löpandebandstillverkning av stora fartygssektioner som sedan gick på trailers (dragna eller självgående) till Stora dockan.

Antikvarisk kommentar

Expansionen av varvsverksamheten inom Kockums under andra världskriget och tiden därefter innebar krav på större och fler hallar för tillverkning av fartygsdelar. Verkstadshallen är uppförd under denna expansiva fas. Genom löpandebandsprincipen tillverkades stora fartygssektioner i verkstadshallar på området för att sedan endast monterats samman. På så sätt kunde flera fartyg tillverkas samtidigt. Att verkstadshallen, med de utstickande traversbanorna mot norr, har en sockelvåning uppförd i tegel vilket är tidstypiskt, då plåtfasaden inte ännu fått sitt genomslag i industriarkitekturen. Byggnadsvolymen visar på ett enkelt och påtagligt sätt den storskaliga industriverksamheten som försiggått och är i den egenskapen såväl miljöskapande som kulturhistoriskt intressant för området.



Hall 3 (19A) på 1950-talet.



Interiörbild från Hall 4 (19C) 1967.



Svetshallarna (19A och 19C) från norr.



Hall 4 (19C) från norr.



Svetshallarnas (19A och 19C) röda fasader syns ovanför detaljsamlingshallen, sett från söder.



Detalj av travers utanför svetshallarna.



Interiörbild från 19A.



Interiörbild. Vy från 19C, genom 19A mot plåtslageriet (21).



Personalhuset (19B), från nordväst.

20. Utrustningsverkstad och personalhus

Kockums nummer:	Uppfört år:	Ritat av:
303	1947	Kockums, Joel Lundeqvist

Tillkomst, ombyggnader och förändringar

Utrustningsverkstaden och personalhuset uppfördes i tre våningar samtidigt som plåtslageriet (21). Från början kröntes byggnaden av ett pulpettak. 1956, efter ritningar från Armerad Betong AB, byggdes en våning ovanpå pulpettaket, vilket orsakat det stora avståndet mellan våning 3 och 4. 1975 gjordes interiöra ombyggnader av matsalar och omklädningsrum, och 1983 inreddes nya omklädningsrum med bastu.

Utseende idag

Byggnaden är uppförd som en rektangulär byggnadskropp som i söder är sammanbyggd med plåtslageriet (21) och åt väster med en plåtinbyggd travers (23). Fasaderna är i ljust rött tegel. Byggnaden inrymmer administrativa delar i den norra delen av byggnaden medan den södra delen utgörs av en verkstadshall. Detta gör att byggnaden kröns med två flacka sadeltak. De administrativa delarna av byggnaden uppvisar kvadratiska tvåluftsfönster med vitmålade träkarmar och bågar av två modeller: dels med mittpost och dels med tvärpost. Portarna är i aluminium.

Byggnaden används som kontor till Kockums Industrier och lokaler för Dusab som sköter driften på Kockums och EWP.

Funktion under varvstiden

När byggnaden uppfördes inrymde den norra delen verkstad (skeppsfilarnas maskinverkstad) i bottenvåningen och stora matsalar och omklädningsrum i de övre våningarna. Den västra delen innehöll kontor samt matsalar för arbetsledare och inspektörer. På 1970-talet rymdes här driftsverkstad, matsalar, kontor, omklädningsrum. Driftsverkstaden var en viktig avdelning, som servade hela varvet med underhåll och reparationer på arbetsmaskiner, kranar, traverser, byggnader och så vidare. 250 man arbetade på avdelningen. På 1980-talet nyttjades lokalerna som verkstad för anläggningsunderhåll, personalrum, verktygsförråd, matsal, kontor och driftsverkstäder.

Antikvarisk kommentar

Expansionen av varvsverksamheten inom Kockums under andra världskriget och strax därefter innebar krav på större och fler hallar för tillverkning av fartygsdelar. Utrustningsverkstaden och personalhuset som innehöll bland annat kontor, matsalar och omklädningsrum är uppförda under denna expansiva fas. Byggnadernas skala, i förhållande till hallarnas skala, visar på närvaron av människor i denna annars så industriellt och tillverkningsfokuserade miljö. Byggnaden besitter ett kulturhistoriskt intresse trots sentida ombyggnader.



Personalhusets norra fasad.



Entrén vid den östra fasaden.



Port mot norr.



Interiört.

21. Plåtslageriet

Kockums nummer:	Uppfört år:	Ritat av:
301	1947	Joel Lundeqvist

Tillkomst, ombyggnader och förändringar

Den lätt rektangulära hallbyggnaden som plåtslageriet utgör stod färdig 1947 efter ritningar utförda av arkitekt Joel Lundeqvist. Plåtslageriet uppfördes tillsammans med skeppsfilareverkstaden och sammanbyggdes med densamma. Från början var hallen helt öppen ut mot bäddarna i öster, "Skepp 1-4". På 1970-talet skedde moderniseringar.

Utseende idag

Plåtslageriet är sammanbyggt med utrustningsverkstaden i norr (20), detaljsamlingshallen (22) i söder och svetshallen (19A) i öster. I väster finns den plåtinbyggda traversbanan (23). Detta gör att plåtslageriets röda tegelfasader knappt är synliga utifrån, förutom delvis åt norr där inkörporten finns. Byggnaden består av fyra parallella skepp och i väster ett skepp som ligger i rät vinkel mot de övriga. Varje skepp har sadeltak som är beklätt med lättbetongplattor försett med tvärgående lanterniner. Fasaderna är i rött tegel med stora höga ljusöppningar med småspröjsade järnfönster.

Idag tillverkas järnvägsvagnar och vindkraftverk här i ENP och Kockums Industriens regi.

Funktion under varvstiden

Här startade tillverkningen av båtarna. Plåten kom på järnvägsvagnar som med magnet lyftes av till plåtupplaget i väster. Plåten märktes och "brändes" till rätt storlek. Liknande den tillverkning som sedan skedde i Hall 7 men inte så sofistikerad eller förfinad. I hallen jobbade 400-500 personer. På övre planet fanns mallvinden. Där tillverkades trä- eller pappmallar över alla plåtar som skulle göras. Ritningar i full skala gjordes på golvet eller på stora bord.

I mitten av 1950-talet inrättades varvets första matsal med servering för arbetare i byggnaden. Den kom snart att följas av flera på andra avdelningar.

Antikvarisk kommentar

Expansionen av varvsverksamheten inom Kockums under andra världskriget och strax därefter innebar krav på större och fler hallar för tillverkning av fartygsdelar. Plåtslageriet är uppförd under denna expansiva fas. Byggnaden är uppförd i en rationell, repetitiv arkitektur typisk för efterkrigstidens industrier med fasader i rött tegel och stora småspröjsade gjutjärnsfönster. Den är idag kringbyggd, men tegelfasaderna finns bevarade. Byggnaden är välbevarad och dess kulturhistoriska och arkitektoniska värde är högt.



Plåtslageriets norra fasad.



Interiört.



Interiört.



Interiört.

22. Detaljsamlingshall (Hall 1)

Kockums nummer:	Uppfört år:	Ritat av:
325	1963	Sture Kelfve

Tillkomst, ombyggnader och förändringar

Byggnaden uppfördes ursprungligen som en detaljsamlingshall och benämndes som Hall 1. Den ritades av Sture Kelfve år 1963 och byggnaden färdigställdes under de närmast kommande åren. I väster stack en travers ut med skärmtak över. Innan hallen byggdes fanns här en fartygsbädd.

Utseende idag

Den långsträckt smala hallen är sammanbyggd med svetshallen (19A), verkstads-hallen (19C) och plåtslageriet (21) i norr samt den plåtinbyggda traversen (23) i väster. Fasaden mot söder har en sockelvåning i rött tegel ovanför vilken vertikala band av mörkt blå emaljerad korrugerad plåt och svagt grågröna glaspartier löper. Ett listverk i en ljust grå kulör avdelar plåtarna från glaspartierna. Glaspartierna är småspröjsade genom ett smäckert spröjsverk i metall. Byggnaden har ett flackt sadeltak.

Idag används byggnaden för järnvägsvagnstillverkning i Kockums Industriens regi.

Funktion under varvstiden

I detaljsamlingshallen skedde tillsammans med verksamheterna i de intilliggande hallarna 3, 4 och 8 en löpandebandstillverkning av stora fartygssektioner som sedan gick på trailers (dragna eller självgående) till Stora dockan. Vid mitten av 1980-talet återupptogs järnvägsvagnstillverkningen och den 220 meter långa hallen passade för ändamålet.

Antikvarisk kommentar

Expansionen av varvsverksamheten inom Kockums under andra världskriget och tiden därefter innebar krav på större och fler hallar för tillverkning av fartygsdelar. Detaljsamlingshallen är uppförd under denna expansiva fas. Byggnaden är uppförd i en rationell, repetitiv arkitektur typisk för efterkrigstidens industrier. En genomtänkt färgsättning och bearbetning av den långa sydfasaden ger byggnaden ett visst raffinemang, de enkla materialen och volymerna till trots. Byggnaden är mycket välbevarad och dess kulturhistoriska och arkitektoniska värde är högt.



Södra fasaden.



Detalsamlingshallen sedd från väster.



Detalsamlingshallen sedd från sydöst.



Detalj av fasaden mot söder.



Interiören mot öster.



Interiören mot väster.

23. Plåtinbyggd travers

Kockums nummer:

?

Uppfört år:

?

Ritat av:

?

Tillkomst, ombyggnader och förändringar

Fartygstillverkningen i de stora hallarna 1, 3 och 4 krävde material i form av stora plåtar. Dessa förvarades på materialgården väster om hallarna och anlände med tåg. För att enklare kunna lossa materialet anskaffades en travers. När detta skedde är inte klarlagt men troligen i samband med 1950-talets expansion inom företaget.

Utseende idag

Den längs plåtslageriets (21) västra fasad löpande traversen har en överbyggnad i form av ett pulpettak belagt med korrugerad plåt.

Traversen används för lossning av material.

Funktion under varvstiden

Travers för lossning av material.

Antikvarisk kommentar

Traversen är bevarad och besitter ett kulturhistoriskt och industrihistoriskt värde då den tillsammans med bevarade spår förmedlar hur plåtslageriet (21) och materialgården har varit kopplade till varandra i tillverkningsprocessen. Taköverbyggnaden har ett mycket begränsat kulturhistoriskt värde.

24. Brännhus och kontor

Kockums nummer:	Uppfört år:	Ritat av:
521	1960	Nils Centerlöf

Tillkomst, ombyggnader och förändringar

Byggnaden uppfördes år 1960 efter ritningar av Nils Centerlöf. Brännhusets nuvarande plåtinklädnad och undertak är sentida. Ursprungligen hade byggnaden stora, rektangulära ljusinsläpp i fasaderna och en öppen takstol interiört. Diverse interiöra ändringar i kontorsdelen gjordes 1988 efter Samarks ritningar.

Utseende idag

Byggnaden består av en stor hall och en mindre tillhörande kontorsdel. Hallbyggnaden är rektangulär, klädd med blå korrugerad fasadplåt och krönt av ett sadeltak försett med takfönster och stora ventilationshuvar. Denna byggnadsdel saknar fönster. Kontorsdelen som fogats till hallbyggnaden på den norra sidan är en smal rektangulär två våningar hög byggnadskropp uppförd i rött tegel. Fasadens östra del är svagt utskjutande i förhållande till fasaden i övrigt. Fasadens vitmålade tvåluftsfönster i trä är placerade på ett jämt avstånd från varandra. Taket är ett pulpettak försett med flera ventilationshuvar.

Interiört utgörs brännhuset av en stor öppen hall med gjutet golv och en längsgående travers.

NCC nyttjar idag brännhuset för klipp- och bockarbeten av armering till bland annat bygget av Citytunneln.

Funktion under varvstiden

I brännhuset brändes stora plåtar till önskad storlek för montering inne i hallarna 1, 3 och 4 samt plåtslageriet. Efter 1986 nyttjades byggnaden som förråd och kontor bland annat för Kockums Marine.

Antikvarisk kommentar

Expansionen av varvsverksamheten inom Kockums under andra världskriget och tiden därefter innebar krav på större och fler hallar för tillverkning av fartygsdelar. Brännhuset är uppförd under denna expansiva fas. Hallen är av enkel karaktär och har genomgått många förändringar. Kontorshuset har ett begränsat kulturhistoriskt värde.



Den plåtinbyggda traversen väster om plåtslageriet.



Brännhus och kontor sett från nordväst.



Brännhuset interiört.

25. Avfallsstation

Kockums nummer:	Uppfört år:	Ritat av:
570	1989	Samark

Tillkomst, ombyggnader och förändringar

Byggnaden uppfördes år 1989 efter ritningar av Samark.

Utseende idag

Avfallsstationen är en mindre, friliggande byggnad med fasader i blå korrugerad plåt. Taket är ett svagt lutande pulpettak. Från byggnadens västfasad skjuter ett avskärmning ut åt norr, i samma material som avfallsstationen.

Funktion under varvstiden

Förråd för miljöfarligt och brandfarligt avfall.

Antikvarisk kommentar

Byggnadens arkitektoniska och kulturhistoriska värde är mycket begränsat.

26. Blästerhus

Kockums nummer:

?

Uppfört år:

?

Ritat av:

?

Tillkomst, ombyggnader och förändringar

?

Utseende idag

Byggnad i två nivåer där den lägre delen är sammanbyggd med den plåtinbyggda traversen (23). Byggnaden är klädd i röd korrugerad plåt och uppvisar en stor röd port mot väster.

Funktion under varvstiden

?

Antikvarisk kommentar

Byggnadens arkitektoniska och kulturhistoriska värde är mycket begränsat.



Avfallsstation från väster.



Blåsterhus från väster.

27. Svets- och pannverkstad (Hall 2a och 2b)

Kockums nummer:	Uppfört år:	Ritat av:
259	1954	Nils Centerlöf

Tillkomst, ombyggnader och förändringar

Byggnaden, som även kallas Hall 2a och 2b, uppfördes år 1954 som svets- och pannverkstad. Ritningarna utfördes av arkitekt Nils Centerlöf.

Utseende idag

Den rektangulära byggnaden med fasader i rött tegel med synlig betongstomme utgörs av två intill varandra liggande hallar. Byggnaden kröns av ett flackt sadeltak försett med en långs takryggen löpande lanternin. Västfasaden har högt sittande mindre kvadratiska fönster medan norr- och söderfasaderna starkt betonas av vertikala fönsteröppningar som upptar större delen av fasaden. I den södra fasaden har fönstren till stor del ersatts med korrugerad plåt medan övriga fasader uppvisar småspröjsade järnfönster. Hela den östra fasaden upptas av två stora dörröppningar med skjutbara plåtdörrar och däröver utskjutande traverser. Även mot väster finns stora portar.

Interiört är den bärande betongstommen och takstolen av betong synlig. De två hallarna har varsin travers, och skiljs åt av en vägg i korrugerad plåt. I hallarna finns idag två blåstringsboxar och fyra målningsboxar i plåt.

Idag används byggnaden som målningsline för vindkraftverk.

Funktion under varvstiden

Byggnaden uppfördes som svetsverkstad (Hall 2a) och pannverkstad (Hall 2b). I pannverkstaden tillverkades pannor. Det mesta av plåtarbetet utfördes till en början i den gamla pannverkstaden, medan montering utfördes i Hall 2b. När pannorna var färdiga skickades de till kaj 5 norr om Stora Varvsgatan och lyftes ombord i sina respektive fartyg med hjälp av kajkranar. 1958 flyttade all tillverkning av pannor till Kanontornverkstaden vid kaj 5.

På 1960-talet byggdes svets- och pannverkstaden om till en s.k. flaklinehall, för svetsning av stora plåtsektioner efter en löpandebandprincip, utvecklat och patenterat av Kockums. Linetillverkningen av flak upphörde i byggnaden 1974 då den nya Hall 7, nuvarande Malmö Mässan, stod klar.

Antikvarisk kommentar

Expansionen av varvsverksamheten inom Kockums under andra världskriget och tiden därefter innebar krav på större och fler hallar för tillverkning av fartygsdelar. Svets- och pannverkstaden är uppförd under denna expansiva fas. Byggnaden är uppförd i en rationell, repetitiv arkitektur typisk för efterkrigstidens industrier med fasader i rött tegel och stora småspröjsade gjutjärnsfönster. Den i fasaden synliga, bärande betongstommen är ett karaktäristiskt drag för 1950-talets industriarkitektur. Byggnaden är välbevarad och har ett högt kulturhistoriskt värde. Den har också ett stort miljöskapande värde med sin fasad ut mot Stora Varvsgatan.



Verkstadshallen sedd från nordöst.



Verkstadshallen sedd från nordväst.



Den västra fasaden.



Bevarade småspröjsade järnfönster.



Interiören.



Interiörbild 1959.

28. Centralvakten

Kockums nummer:	Uppfört år:	Ritat av:
?	1987	B Olson, Sten Samuelson Arkitektkontor

Tillkomst, ombyggnader och förändringar

Tillkom som gemensam centralvakt 1987 sedan området delats upp mellan Kockums, Saab och Peab.

Utseende idag

Mindre byggnad klädd i kvadratiska plåtkassetter i en bronsfärgad kulör. Sluten fasad mot alla riktningar utom mot öster vars fasad består av dörr- och fönsterpartier och som vetter mot grinden. Taket är plant men med en förhöjning i mitten. På den norra fasaden finns texten KOCKUMS.

Byggnaden används som vaktkur för området söder om Stora Varvsgatan.

Funktion under varvstiden

Vaktkur till den södra delen av varvsområdet efter 1987.

Antikvarisk kommentar

Än idag är området söder om Stora Varvsgatan ett slutet område tillgängligt endast för verksamma inom området eller inbjudna gäster. Centralvakten är en modern byggnad tillkommen efter Kockums storhetstid med begränsat kulturhistoriskt värde.



Vaktkuren sedd från nordöst.

Bilaga 2. Exempel på omvandlade industribyggnader

Zeise Hallen, Altona, Hamburg



1



2



3



4



5

Zeise Hallen är en mekanisk industri från 1860-talet, som idag inrymmer bland annat filmcentrum, restaurang, bokhandel och teaterhögskola.

Vid ombyggnaden har stor hänsyn tagits till byggnadernas karaktär och historia. Exteriört har få förändringar gjorts. I det inre är känslan av gammal industribyggnad välbehållen. Många ytor har kvar en råhet och ruffighet (4) som kontrasterar mot moderna tillägg i glas och stål.

Golven är belagda med asfalt, betong och träkubb (5). Under stora järnplattor finns de gamla gjutgroparna bevarade. Såväl inne i byggnaderna som i utemiljön har gammal räls bevarats (1).

Taket i den stora hallen är omlagt, men den ursprungliga takstolen är bevarad och förstärkt. Nya rum har skapats i de stora hallarna i lätta, glasade konstruktioner (2) samt i hängande moduler (3).

Hotel Gastwerk Hamburg



6



7



8



9



10



11

Hotel Gastwerk är ett fyrstjärnigt designhotell, inrymt i kollagret på Hamburgs gamla gasverk.

De historiska industriella spåren och karaktären har utnyttjats för att skapa en unik och spännande miljö.

Exteriört har byggnaden knappt förändrats, fränsett fönsterbyte och ett skärmtak i stål och glas över entrén (6).

Invändigt är rymden bevarad i foajé och restaurang, som får ljus genom takets lanterniner (7-10).

Teknisk utrustning från gasverkstiden har bevarats bland annat i restaurangen där den utgör ram för baren (9-10).

Receptionen smyckas av en gammal klocka från gasverket (11).

Falkenreid, Hamburg



12



13



14

Falkenreid är ett bostadsområde i Hamburg som till viss del består av gamla ombyggda spårvagnsgarage och -verkstäder. De gamla tegelhallarna, som är från 1920-talet, har byggts till med nya byggnadsdelar i avvikande material och modernt formspråk. De ursprungliga portarna på garagen har bevarats och renoverats (12-13).

Channel Harburg, Hamburg



15



16



17



18

I Harburg i södra Hamburg har gamla industrier i hamnområdet omvandlats för nya verksamheter, framför allt kontor. Sida vid sida med den gamla bebyggelsen har nya kontorsbyggnader uppförts, bland annat ett högt punkthus (15).

Invid hamnkanalen finns en gammal kran bevarad (15), och inne i en kontorsbyggnads foajé finns den råa, industriella karaktären kvar (16).

En stor silobyggnad har byggts om, till och på i ett kontrasterande formspråk, som gör att den ursprungliga volymen kan upplevas (17). I silons bottenvåningen finns en exklusiv restaurang. Gammal mekanik är bevarad i taket, och baren pryds av ett foto av byggnaden före omvandlingen (18).

Västra hamnen, Malmö



19



20



21



22

Norr om Stora Varvsgatan finns flera av Kockums stora, gamla hallbyggnader bevarade och ombyggda. Hallarna har genomgått många förändringar, men deras volym är bevarad. Tillägg har gjorts i material som passar till hallarnas karaktär (19-21).

Lärarygskolan i kvarteret Orkanen är en ny byggnad vars volym och utformning inspirerats av Kockums stora hallbyggnader i Västra Hamnen (22).

Torpedohallen, Holmen, Köpenhamn



23



24



25



26



27



28

Torpedohallen är en hall för motortorpedbåtar från 1954 som idag är ombyggd till bostäder. Hallen är radikalt förändrad jämfört med sitt ursprung, och inte mycket mer än "skelettet" är bevarat. Men genom att bevara stommen och bygga nya bostäder inuti den har den stora bågformade hallens karaktäristiska volym bibehållits.

Utemiljö



29



30



31



32



33

Bilderna visar exempel på utemiljöer där grönskan är begränsad och man använt material som betong, sten, asfalt och metall. Exemplet är hämtade från Falkenreid i Hamburg (29) och Västra Hamnen i Malmö (30-33).

Källförteckning, foton

- 1-21 Olga Schlyter
- 22 Carola Lund
- 23 Kai Hansen, www.kaih.dk
- 24 Dansk Arkitektur Center, www.dac.dk
- 25-28 Malin Backman
- 29-33 Olga Schlyter